



Small Office Laminator

**Ayla™ (125)**



- E** Please read these instructions before use.
- F** Veuillez lire ces instructions avant l'utilisation.
- S** Lea estas instrucciones antes del usarlo.

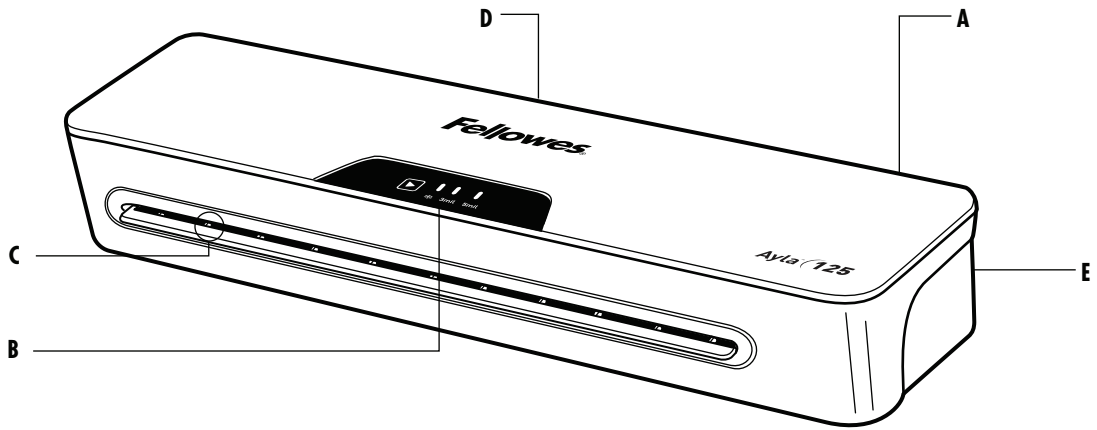


For best quality use Fellowes pouches  
Pour une meilleure qualité, utilisez les pochettes Fellowes  
Para obtener la mejor calidad, utilice bolsas Fellowes

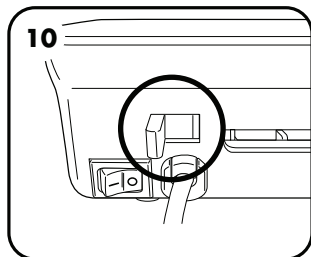
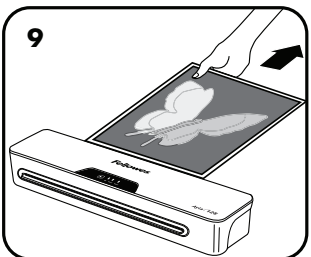
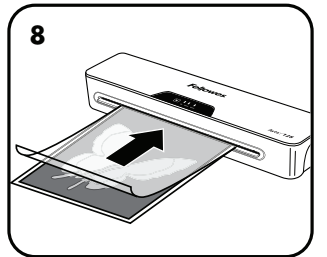
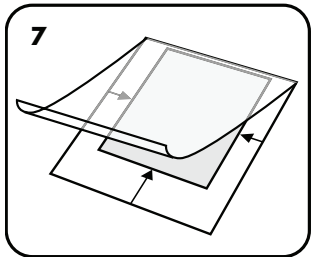
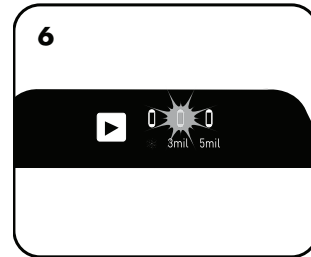
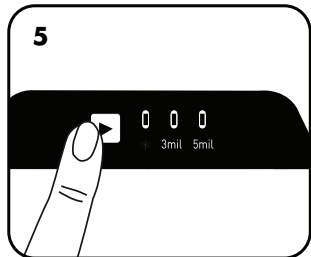
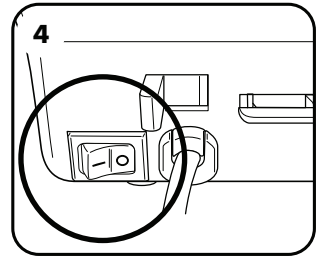
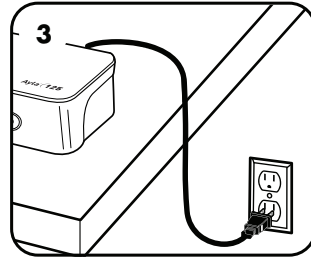
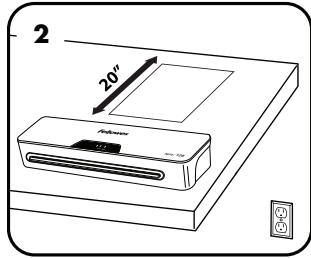
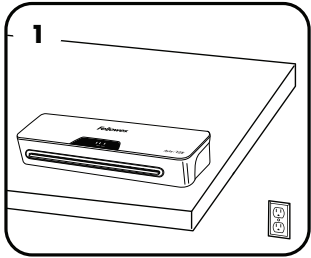
## INDEX

|  |     |
|--|-----|
| LAMINATOR CONTROLS / QUICK START GUIDE | 3   |
| ENGLISH                                | 4-5 |
| FRANCAIS                               | 6-7 |
| ESPAÑOL                                | 8-9 |



# LAMINATOR CONTROLS



## QUICK START GUIDE



## LAMINATOR CONTROLS

- |   |   |
|---|---|
| <p><b>A</b> On / off switch</p> <p><b>B</b> Pouch selection button  (3mil, 5mil)</p> <p><b>C</b> Pouch / document entry slot</p> | <p><b>D</b> Pouch / document exit</p> <p><b>E</b> Release lever </p> |
|---|---|

## CAPABILITIES

### Performance

|                           |                               |
|---------------------------|-------------------------------|
| Entry width               | 13" / 330mm                   |
| Pouch thickness (min)     | 3mil (per side)               |
| Pouch thickness (max)     | 5mil (per side)               |
| Warm up time (estimate)   | 1 minute                      |
| Lamination speed (+/- 5%) | approx. 12"/min (fixed speed) |
| Number of rollers         | 2                             |
| Ready indication          | Light (white)                 |
| Release lever             | Yes                           |
| Cold lamination           | Yes                           |

### Technical Data

|  |                           |
|--|---------------------------|
| Voltage / Frequency / Current(Amps)          | 120V AC, 60Hz, 6.0A       |
| Wattage                                      | 720 Watts                 |
| Dimensions (HxWxD)                           | 2-7/8" x 17-1/8" x 4-1/3" |
| Net weight                                   | 3.3 lbs                   |
| Max document thickness (laminating capacity) | .02" / 0.5 mm             |

## IMPORTANT SAFETY INSTRUCTIONS - KEEP FOR FUTURE USE

- The machine is for indoor use only. Plug the machine into an easily accessible socket.
- To prevent electrical shock - do not use the appliance close to water, do not spill water on to the appliance, power cord or wall socket.

- DO** ensure the machine is on a stable surface.
- DO** test laminate scrap sheets and set the machine before final laminations.
- DO** remove staples and other metal articles prior to laminating.
- DO** keep the machine away from heat and water sources.
- DO** turn off the machine after each use.
- DO** unplug the machine when not in use for an extended period.
- DO** use pouches designed for use at the appropriate settings.
- DO** keep away from pets, while in use.
- DO** ensure self-adhesive pouches are only used with the cold setting.

- DO NOT** leave the power cord in contact with hot surfaces.
- DO NOT** leave power cord hanging from cupboards or shelves.
- DO NOT** use appliance if the power cord is damaged.
- DO NOT** attempt to open or otherwise repair the machine.
- DO NOT** exceed the machines quoted performance.
- DO NOT** allow children to use this machine without adult supervision.
- DO NOT** laminate sharp or metal objects (eg: staples, paper clips).
- DO NOT** laminate heat-sensitive documents (eg: tickets, ultrasounds etc) on hot settings.
- DO NOT** laminate with self-adhesive pouches on hot settings.
- DO NOT** laminate an empty pouch.

## FEATURES & TIPS

**Auto Shut Off**

### Auto Shut Off

If the machine is not active for 30 minutes, the Sleep Mode function will place the machine into standby mode. To operate the machine, press any button or cycle the power switch.



### 'Release' function


To remove or re-align a pouch during lamination, activate the release lever located at the rear of the machine. The pouch can only be removed from the entry slot when the lever is activated.

- For best results, use Fellowes® brand pouches: 3mil, 5mil and 5mil Cold Pouches.
- For self-adhesive (cold pouches) only use the cold setting.
- This machine does not need a carrier to laminate. It is a carrier-free mechanism.
- Always put the item to be laminated into the appropriate sized pouch.
- Always test laminate with a similar size and thickness before final process.
- Prepare pouch and item for lamination. Place item within pouch centered and touching the leading sealed edge. Ensure the pouch is not too large for the item.
- If required, trim excess material from around the item after lamination and cooling.
- When working with different pouch thickness' (temperature settings) it is recommended to first start with the thinnest pouches.

## SETTING UP THE LAMINATOR

1. Ensure the machine is on a stable surface.
2. Check there is enough clear space (min 20") behind the machine to allow items to pass through freely.
3. Plug the machine into an easily accessible wall socket.

## HOW TO LAMINATE

4. Switch the power on (located at the rear of the machine).
5. The machine defaults to the cold setting. For 3mil or 5mil hot laminating, press the  once for 3mil or twice for 5mil.
6. When the machine is ready, temperature setting button will stop flashing and remain on.
7. Place the document into the open pouch. Ensure the document is centered against the sealed edge. Use the appropriate pouch size for the document.
8. Ensure the pouch enters the machine sealed edge first. Keep the pouch straight and central within the slot, not on an angle.
9. Upon exit, the laminated pouch may be hot and soft. For the best quality and to prevent jamming remove the pouch immediately. Place the pouch on to a flat surface to cool. Take care when handling a hot pouch. Always remove laminate pouch before starting next laminate.
10. To release a pouch during lamination activate the release lever located at the rear of the machine. Gently pull pouch out of machine.

## NEED HELP?

Let our experts help you with a solution.

Customer Service... [www.fellowes.com](http://www.fellowes.com)

Always call Fellowes before contacting your place of purchase, see the rear cover for contact details.

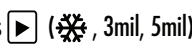

## TROUBLESHOOTING

| Problem                                 | Possible cause                              | Solution  |
|---|---|---|
| No control panel illumination           | Machine not switched on                     | Switch on machine at rear next to plug inlet and at the wall socket       |
| No control panel illumination           | Laminator has gone in to Auto Shut Off mode | Press any button or cycle the power switch to re-start the machine        |
| Pouch does not completely seal the item | Item may be too thick to laminate           | Check pass through thickness is correctly selected and pass through again |
|   | Temperature setting may be incorrect        | Check pouch thickness is correctly selected and pass through again        |
| Pouch has waves or bubbles              | Temperature setting may be incorrect        | Check pouch thickness is correctly selected and pass through again        |
| Pouch is lost in the machine            | Pouch is jammed                             | Operate the release lever and pull out the item by hand                   |
| Jamming                                 | Pouch was used 'open end' first             |   |
|   | Pouch was not centered on entry             |   |
|   | Pouch was not straight upon entry           |   |
|   | Empty pouch was used                        |   |

## STORAGE & CLEANING

Switch off the machine at the wall. Allow the machine to cool. The outside of the machine can be cleaned with a damp cloth. Do not use solvents or flammable materials to polish the machine.

## LES COMMANDES DE LA PLASTIFIEUSE

|          |   |          |  |
|----------|---|----------|--|
| <b>A</b> | Interrupteur Marche / Arrêt   | <b>D</b> | Sortie des pochettes / documents   |
| <b>B</b> | Boutons de sélection des pochettes  (3mil, 5mil) | <b>E</b> | Levier de libération (  ) |
| <b>C</b> | Logement d'entrée des pochettes / documents   |          |  |

## CAPACITÉS

### Performance

|                                     |                               |
|-------------------------------------|-------------------------------|
| Largeur d'entrée                    | 13 po / 330 mm                |
| Épaisseur des pochettes (min)       | 3mil (par côté)               |
| Épaisseur des pochettes (max)       | 5mil (par côté)               |
| Temps d'échauffement (estimé)       | 1 minute                      |
| Vitesse de plastification (+/- 5 %) | env. 12 po/min (vitesse fixe) |
| Nombre de rouleaux                  | 2                             |
| Indication Prêt                     | Voyant (blanc)                |
| Levier de libération                | Oui                           |
| Plastification à froid              | Oui                           |

### Spécifications techniques

|   |                                 |
|---|---------------------------------|
| Tension / Fréquence / Courant (Ampères)                       | 120 V CA, 60 Hz, 6,0A           |
| Courant   | 720 Watts                       |
| Dimensions (HxLxP)  | 2,875 po x 17,125 po x 4,333 po |
| Poids net   | 3,3 lbs                         |
| Épaisseur maximale des documents (capacité de plastification) | 0,021 po / 0,55 mm              |

## INSTRUCTIONS DE SÉCURITÉ IMPORTANTES - CONSERVER POUR UN USAGE FUTUR

- La machine est réservée à un usage à l'intérieur. Brancher la machine dans une prise électrique facilement accessible.
- Pour éviter tout risque d'électrocution - ne pas utiliser l'appareil près de l'eau, ne pas renverser d'eau sur l'appareil, le cordon d'alimentation ou la prise murale.

**IL FAUT** s'assurer que l'appareil soit sur une surface stable.

**IL FAUT** faire un essai de plastification sur des feuilles de rebut et ajuster l'appareil avant de plastifier les documents finaux.

**IL FAUT** enlever les agrafes et autres pièces métalliques avant de plastifier.

**IL FAUT** garder l'appareil loin de toutes sources de chaleur et d'eau.

**IL FAUT** éteindre l'appareil après chaque usage.

**IL FAUT** débrancher l'appareil quand il n'est pas utilisé pour une période prolongée.

**IL FAUT** utiliser les pochettes conçues pour l'utilisation avec des réglages appropriés.

**IL FAUT** garder l'appareil loin des animaux domestiques quand il est utilisé.

**IL FAUT** s'assurer que les poches auto-adhésives ne sont utilisées qu'avec le réglage froid.

**IL NE FAUT PAS** laisser le cordon d'alimentation en contact avec des surfaces chaudes.

**IL NE FAUT PAS** laisser pendre le cordon d'alimentation des armoires ou des étagères.

**IL NE FAUT PAS** utiliser l'appareil si le cordon d'alimentation est endommagé.

**IL NE FAUT PAS** tenter d'ouvrir ou de réparer l'appareil.

**IL NE FAUT PAS** dépasser les caractéristiques de fonctionnement citées de l'appareil.

**IL NE FAUT PAS** laisser les jeunes enfants utiliser cette machine sans la supervision d'un adulte.

**IL NE FAUT PAS** plastifier des objets coupants ou métalliques (ex : agrafes, trombones).

**IL NE FAUT PAS** plastifier des documents sensibles à la chaleur (ex : billets, ultratons, etc.) sur des supports chauds.

**IL NE FAUT PAS** plastifier à l'aide de poches auto-adhésives sur des supports chauds.

**IL NE FAUT PAS** plastifier une pochette vide.

## CARACTÉRISTIQUES & CONSEILS

**Auto  
Shut  
Off**

### Arrêt automatique

Si l'appareil reste inactif pendant 30 minutes, la fonction Mode veille mettra l'appareil en mode sommeil. Pour faire fonctionner l'appareil, appuyez sur l'un des boutons ou encore enfoncez le commutateur.



### Fonction « Libération »

Pour retirer ou réaligner une pochette en cours de plastification, utilisez le levier de libération situé à l'arrière de la machine. La pochette ne peut être retirée du logement d'entrée que lorsque ce levier est actionné.


- Pour de meilleurs résultats, utilisez les pochettes de marque Fellowes® : pochettes de 3mil, 5mil et 5mil à froid.
- Pour les pochettes auto-adhésives (à froid), utilisez exclusivement le réglage froid.
- Cette machine n'a pas besoin de carton transporteur pour plastifier. Il s'agit d'un mécanisme sans carton transporteur.

- Placez toujours l'article à plastifier dans une pochette de taille appropriée.
- Faites toujours un essai de plastification avec les mêmes dimensions et épaisseur avant de procéder avec les documents finaux.
- Préparez la pochette et l'article à plastifier. Placez l'article au centre de la pochette et appuyez sur le bord scellé avant. Assurez-vous que la pochette n'est pas trop grande pour l'article.
- Si nécessaire, coupez le matériel excédentaire autour du document après la plastification et le refroidissement.
- Lorsque vous travaillez avec des pochettes d'épaisseurs différentes (nécessitant des températures différentes), il est recommandé de commencer par les pochettes les plus fines.

## INSTALLATION DE LA PLASTIFIEUSE

1. Assurez-vous que la machine est sur une surface stable.
2. Vérifiez qu'il y ait suffisamment d'espace libre (20 po minimum) derrière la machine pour permettre les articles de passer librement.
3. Branchez la machine à une prise murale aisément accessible.

## COMMENT PLASTIFIER

4. Mettez l'appareil en marche (en utilisant le commutateur situé à l'arrière de l'appareil).
5. Par défaut, l'appareil est réglé sur la fonction de plastification à froid. Pour la plastification à chaud de 3mil ou 5mil, appuyez sur  une fois pour 3mil ou deux fois pour 5mil.
6. Lorsque l'appareil est prêt, le bouton de réglage de la température cessera de clignoter et restera allumé.
7. Placez le document dans la pochette ouverte. Assurez-vous que le document soit placé contre le bord soudé. Utilisez une pochette de taille appropriée au document.
8. Assurez-vous, avant tout, que la pochette soit placée sur le bord soudé de l'appareil. Placez la pochette de manière droite et centrée, et non inclinée.
9. À la fin du processus, la pochette pelliculée peut être chaude et souple. Afin d'assurer une meilleure qualité et de prévenir tout blocage, retirez immédiatement la pochette. Placez la pochette sur une surface plane afin qu'elle puisse refroidir. Prenez garde lorsque vous manipulez une pochette chaude. Veillez à toujours retirer la pochette pelliculée avant de procéder au prochain pelliculage.
10. Pour relâcher une pochette durant le pelliculage, activez le levier de dégagement situé à l'arrière de l'appareil. Retirez délicatement la pochette de l'appareil.

## VOUS AVEZ BESOIN D'AIDE ?

Laissez nos experts vous aider avec une solution.

Service clientèle... [www.fellowes.com](http://www.fellowes.com)

Veillez toujours appeler Fellowes avant de contacter le magasin. Voir à l'arrière du couvercle pour les coordonnées.


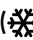

## DÉPANNAGE

| Problème   | Cause possible  | Solution   |
|--|---|--|
| Pas d'éclairage du panneau de commande                   | Machine hors tension  | Mettez la machine sous tension à l'aide de l'interrupteur situé à l'arrière, près de la prise d'alimentation, et assurez-vous que le cordon d'alimentation est relié à la prise murale |
| Pas d'éclairage du panneau de commande                   | La pelliculeuse s'est mise en mode Interruption automatique     | Appuyez sur l'un des boutons ou enfoncez le commutateur pour redémarrer l'appareil   |
| La pochette ne scelle pas complètement l'objet           | Il est possible que l'objet soit trop épais pour être plastifié | Vérifiez que l'épaisseur est correctement sélectionnée et renouvelez l'opération   |
|  | Le réglage de température n'est peut-être pas correct           | Vérifiez que l'épaisseur de pochette est correctement sélectionnée et renouvelez l'opération   |
| La pochette présente des ondulations ou des bulles d'air | Le réglage de température n'est peut-être pas correct           | Vérifiez que l'épaisseur de pochette est correctement sélectionnée et renouvelez l'opération   |
| La pochette s'est égarée dans la machine                 | La pochette a provoqué un bourrage                              | Actionnez le levier de libération et retirez l'objet à la main   |
| Bourrage   | La pochette a été insérée côté ouvert en avant                  |  |
|  | La pochette n'était pas centrée à l'entrée                      |  |
|  | La pochette n'était pas droite à l'entrée                       |  |
|  | Une pochette vide a été utilisée                                |  |

## ENTREPOSAGE & NETTOYAGE

Débranchez la machine de la prise murale. Attendez que la machine se refroidisse. L'extérieur de la machine peut être nettoyé avec un linge humide. N'utilisez pas de solvants ou de matières inflammables pour nettoyer l'appareil.

## CONTROLES DE LA PLASTIFICADORA

|          |  |          |   |
|----------|--|----------|---|
| <b>A</b> | Interruptor de encendido/apagado   | <b>D</b> | Salida de bolsa / documento   |
| <b>B</b> | Botones de selección de bolsa   (3mil, 5mil) | <b>E</b> | Palanca de liberación  |
| <b>C</b> | Ranura de entrada de bolsa / documento   |          |   |

## CARACTERÍSTICAS

### Rendimiento

|                                    |                                       |
|------------------------------------|---------------------------------------|
| Ancho de entrada                   | 13 pulg. / 330 mm                     |
| Grosor de la bolsa (mínimo)        | 3mil (por lado)                       |
| Grosor de la bolsa (máximo)        | 5mil (por lado)                       |
| Tiempo de calentamiento (estimado) | 1 minuto                              |
| Velocidad de plastificado (+/- 5%) | aprox. 12 pulg./min. (velocidad fija) |
| Número de rodillos                 | 2                                     |
| Indicador de Listo                 | Luz (blanco)                          |
| Palanca de liberación              | Sí                                    |
| Plastificado en frío               | Sí                                    |

### Información técnica

|   |  |
|---|--|
| Tensión / Frecuencia / Corriente (Amperios)             | 120V CA, 60Hz, 6,0A                      |
| Potencia  | 720 vatios                               |
| Dimensiones (ancho x profundidad x altura)              | 2,875 pulg. x 17,125 pulg. x 4,333 pulg. |
| Peso neto   | 3,3 lbs                                  |
| Grosor máximo del documento (capacidad de plastificado) | 0,02" / 0,5 mm                           |

## INSTRUCCIONES DE SEGURIDAD IMPORTANTES - GUARDAR PARA REFERENCIA FUTURA

- La máquina fue diseñada para usarse únicamente en interiores. Conecte la máquina a un tomacorriente de fácil acceso.
- Para evitar una descarga eléctrica, no utilice el aparato cerca de fuentes de agua; no derrame agua sobre el aparato, el cable de alimentación o el tomacorriente.

**ASEGÚRESE** de que la máquina se encuentre sobre una superficie estable.

**PRUEBE** el plastificado en hojas de desecho y configure la máquina antes del plastificado final.

**RETIRE** las grapas y otros objetos de metal antes de plastificar.

**MANTENGA** la máquina alejada de fuentes de calor y agua.

**APAGUE** la máquina después de cada uso.

**DESCONECTE** la máquina del tomacorriente cuando no vaya a ser utilizada por un período prolongado.

**UTILICE** las bolsas diseñadas para el uso con la configuración apropiada.

**MANTENGA** la máquina alejada de mascotas cuando se esté utilizando.

**ASEGÚRESE** de usar las bolsas autoadhesivas con la configuración en frío únicamente.

**NO** deje el cable de alimentación en contacto con superficies calientes.

**NO** deje el cable de alimentación colgando de armarios o repisas.

**NO** utilice el aparato si el cable de alimentación está dañado.

**NO** intente abrir o reparar la máquina de ninguna manera.

**NO** supere el rendimiento previsto de la máquina.

**NO** permita que los niños utilicen esta máquina sin la supervisión de un adulto.

**NO** plastifique artículos afilados o de metal (p. ej., grapas, clips para papeles).

**NO** plastifique documentos sensibles al calor (p. ej., boletos, ultrasonidos, etc.) en configuraciones en caliente.

**NO** plastifique con bolsas autoadhesivas en configuraciones en caliente.

**NO** plastifique una bolsa vacía.

## CARACTERÍSTICAS Y CONSEJOS

**Auto Shut Off**

### Apagado automático

Si la máquina no está activa durante 30 minutos, la función Modo de suspensión pondrá a la máquina en modo de espera. Para hacer funcionar la máquina, presione cualquier botón o gire el interruptor de encendido.



### Función 'Release'

Para quitar o volver a alinear una bolsa durante el plastificado, accione la palanca de liberación que se encuentra ubicada en la parte posterior de la máquina. La bolsa se podrá retirar de la ranura de entrada únicamente cuando la palanca esté accionada.

- Para obtener mejores resultados, utilice las bolsas Fellowes®: 3mil, 5mil y 5mil - bolsa en frío.
- Para las bolsas autoadhesivas (en frío) utilice únicamente la configuración en frío.
- Esta máquina no necesita un transporte para plastificar. Es un mecanismo sin transporte.
- Siempre coloque el documento a plastificar en la bolsa de tamaño adecuado.


- Pruebe siempre el plastificado con un tamaño y grosor similares antes del proceso final.
- Prepare la bolsa y el artículo a plastificar. Coloque el objeto centrado en la bolsa, tocando el extremo cerrado de la misma. Asegúrese de que la bolsa no sea demasiado grande para el objeto.
- Si es necesario, retire el exceso de material alrededor del objeto tras el plastificado y el enfriamiento.
- Cuando trabaje con diferentes grosores de bolsa (configuraciones de temperatura), se recomienda comenzar primero con las bolsas más delgadas.



## CONFIGURAR LA PLASTIFICADORA

1. Asegúrese de que la máquina esté sobre una superficie estable.
2. Compruebe que haya suficiente espacio (mínimo 20 pulg.) detrás de la máquina para permitir que los objetos pasen cómodamente.
3. Enchufe la máquina en un tomacorriente de pared de fácil acceso.

## CÓMO PLASTIFICAR

4. Encienda el interruptor de encendido (ubicado en la parte posterior de la máquina).
5. La máquina usará la configuración en frío predeterminada. Para plastificado en caliente de 3mil o 5mil, presione  una vez para 3mil o dos veces para 5mil.
6. Cuando la máquina esté lista, el botón de ajuste de temperatura dejará de parpadear y permanecerá encendido.
7. Coloque el documento en la bolsa abierta. Asegúrese de que el documento esté centrado con respecto al borde sellado. Utilice el tamaño de bolsa adecuado para el documento.
8. Asegúrese de que la bolsa primero entre en el borde de sellado de la máquina. Mantenga la bolsa en un posición recta y central dentro de la ranura, no en un ángulo.
9. Al salir, la bolsa plastificada puede estar caliente y blanda. Para obtener la mejor calidad y evitar atascos, retire la bolsa de inmediato. Coloque la bolsa sobre una superficie plana para enfriar. Tenga cuidado al manipular una bolsa caliente. Siempre retire la bolsa plastificada antes de comenzar el próximo plastificado.
10. Para liberar una bolsa durante el plastificado, active la palanca de liberación ubicada en la parte posterior de la máquina. Retire suavemente la bolsa de la máquina.

## ¿NECESITA AYUDA?

Deje que nuestros expertos lo ayuden con una solución.

Servicio de Atención al Cliente... [www.fellowes.com](http://www.fellowes.com)

Siempre llame a Fellowes antes de ponerse en contacto con el lugar de la compra. Consulte la cubierta trasera para obtener los detalles de contacto.

## RESOLUCIÓN DE PROBLEMAS

| Problema                                   | Posible causa   | Solución  |
|--|---|---|
| El panel de control no se ilumina          | La máquina no está encendida  | Encienda la máquina en la parte posterior junto a la entrada del cable y al tomacorriente de la pared |
| El panel de control no se ilumina          | La plastificadora ha pasado al modelo de Apagado automático           | Presione cualquier botón o gire el interruptor de encendido para reiniciar la máquina                 |
| La bolsa no sella el artículo por completo | Es posible que el artículo sea demasiado grueso para ser plastificado | Revise que el grosor esté correctamente seleccionado y páselo de nuevo                                |
|  | La configuración de temperatura puede ser incorrecta                  | Revise que el grosor de la bolsa esté correctamente seleccionado y páselo de nuevo                    |
| La bolsa tiene ondas o burbujas            | La configuración de temperatura puede ser incorrecta                  | Revise que el grosor de la bolsa esté correctamente seleccionado y páselo de nuevo                    |
| La bolsa se ha perdido en la máquina       | La bolsa está atascada  | Accione la palanca de liberación y retire el artículo con la mano                                     |
| Atascos                                    | Se introdujo primero el 'extremo abierto' de la bolsa                 |   |
|  | La bolsa no estaba bien centrada cuando se la introdujo en la máquina |   |
|  | La bolsa no estaba derecha cuando se la introdujo en la máquina       |   |
|  | Se utilizó una bolsa vacía  |   |

## ALMACENAMIENTO Y LIMPIEZA

Desconecte la máquina del tomacorriente. Deje enfriar la máquina. Se puede limpiar la parte exterior de la máquina con un trapo húmedo. No utilice disolventes ni materiales inflamables para limpiar la máquina.

## PRODUCT REGISTRATION / WORLDWIDE WARRANTY

**E** Thank you for purchasing a Fellowes product. Please visit [www.fellowes.com/register](http://www.fellowes.com/register) to register your product and benefit from product news, feedback and offers. Product details can be found listed on the rating plate positioned on the rear side or underside of the machine. Fellowes warrants all parts of the laminator to be free of defects in material and workmanship for 2 years from the date of purchase by the original consumer. If any part is found to be defective during warranty period, your sole and exclusive remedy will be repair or replacement, at Fellowes' option and expense, of the defective part. This warranty does not apply in cases of abuse, mishandling or unauthorized repair. Any implied warranty, including that of merchantability or fitness for particular purpose, is hereby limited in duration to the appropriate warranty period set forth above. In no event shall Fellowes be liable for any consequential damages attributable to this product. This warranty gives you specific legal rights. You may have other legal rights that vary from this warranty. The duration, terms and conditions of this warranty are valid worldwide, except where different limitations, restrictions or conditions may be required by local law. For more details or to obtain services under this warranty, please contact Fellowes or your dealer.

**F** Fellowes garantit que toutes les pièces de la plastifieuse sont exemptes de toute défectuosité de matériel et de fabrication pendant 2 ans à compter de la date d'achat par le consommateur initial. Si une pièce s'avère défectueuse durant la période de garantie, votre seul recours sera la réparation ou le remplacement de la pièce défectueuse, et ce, à la discrétion et aux frais de Fellowes. Cette garantie ne couvre pas les cas de mauvais usage, mauvaise manipulation ou réparation non autorisée. Toute garantie implicite, y compris la qualité marchande ou l'adaptation à un usage particulier, est limitée dans sa durée à la période de garantie appropriée, tel qu'établi ci-dessus. En aucun cas, Fellowes ne sera tenue responsable pour tout dommage consécutif ou accessoire attribuable à ce produit. Cette garantie vous donne des droits légaux spécifiques. Vous pourriez avoir d'autres droits légaux différents de cette garantie. La durée, les modalités et conditions de cette garantie sont valables dans le monde entier, sauf dans le cas de différentes limites, restrictions ou conditions qui peuvent être requises par les lois d'intérêt local. Pour de plus amples renseignements ou pour obtenir des services sous cette garantie, veuillez contacter Fellowes ou votre concessionnaire.

**S** Fellowes garantiza durante 2 años desde la fecha de compra del consumidor original que todas las partes de la plastificadora carecen de defectos materiales y de fabricación. Si durante dicho período de garantía se observase que alguna pieza es defectuosa, la única y exclusiva solución será la reparación o sustitución gratuita de la misma, a discreción y por cuenta de Fellowes. Esta garantía no cubrirá en caso de abuso, mala utilización o reparación no autorizada. Toda garantía implícita, incluida la de comerciabilidad o idoneidad para un fin concreto, queda limitada por la presente a la duración del período de garantía pertinente establecido más arriba. En ningún caso, Fellowes se hará responsable de cualquier daño consecuente atribuible a este producto. Esta garantía le otorga derechos legales específicos. Es posible que le asistan otros derechos legales además de los de esta garantía. La duración, términos y condiciones de esta garantía son válidos en todo el mundo, excepto cuando las leyes locales puedan exigir limitaciones, restricciones o condiciones diferentes. Para obtener más detalles o para obtener los servicios previstos en esta garantía, comuníquese con Fellowes o con su distribuidor.

**For best quality, use Fellowes Thermal Laminating pouches** | Pour optimiser la qualité, utiliser les pochettes de plastification thermique Fellowes | Para obtener la mejor calidad, use plastificado térmico Fellowes

| ORDER NUMBER<br>NÚMERO DE COMMANDE<br>NÚMERO DE PEDIDO | DESCRIPTION   DESCRIPCIÓN   DESCRIPCIÓN  |
|--|--|
| 5743301  | <b>Standard pouch, 3mil Letter, 100 pack</b><br>Pochette standard, 3mil, Format lettre, paquet de 100<br>Bolsa estándar, tamaño carta, 3mil, paquete de 100    |
| 5743501  | <b>Standard pouch, 5mil Letter, 100 pack</b><br>Pochette standard, 5mil, Format lettre, paquet de 100<br>Bolsa estándar, tamaño carta, 5mil, paquete de 100    |
| 5743401  | <b>Standard pouch, 3mil Letter, 200 pack</b><br>Pochette standard, 3mil, Format lettre, paquet de 200<br>Bolsa estándar, tamaño carta, 3mil, paquete de 200    |
| 5743601  | <b>Standard pouch, 5mil Letter, 200 pack</b><br>Pochette standard, 5mil, Format lettre, paquet de 200<br>Bolsa estándar, tamaño carta, 5mil, paquete de 200    |
| 5247101  | <b>Standard pouch, 3mil Letter, 300 pack</b><br>Pochette standard, 3mil, Format lettre, paquet de 300<br>Bolsa estándar, tamaño carta, 3mil, paquete de 300    |
| 5244101  | <b>ImageLast pouch, 3mil Letter, 200 pack</b><br>Pochette ImageLast, 3mil, Format lettre, paquet de 200<br>Bolsa ImageLast, tamaño carta, 3mil, paquete de 200 |
| 5245301  | <b>ImageLast pouch, 5mil Letter, 200 pack</b><br>Pochette ImageLast, 5mil, Format lettre, paquet de 200<br>Bolsa ImageLast, tamaño carta, 5mil, paquete de 200 |



## CUSTOMER SERVICE & SUPPORT

[www.fellowes.com](http://www.fellowes.com)

United States: 1-800-955-0959

Canada: 1-800-665-4339

Mexico: 001-800-514-9057

### FCC CLASS B NOTICE

Note: This equipment has been tested and found to comply with the limits for a Class B digital device, pursuant to part 15 of the FCC Rules. These limits are designed to provide reasonable protection against harmful interference in a residential installation. This equipment generates, uses and can radiate radio frequency energy and, if not installed and used in accordance with the instructions, may cause harmful interference to radio communications. However, there is no guarantee that interference will not occur in a particular installation. If this equipment does cause harmful interference to radio or television reception, which can be determined by turning the equipment off and on, the user is encouraged to try to correct the interference by one or more of the following measures:

- Reorient or relocate the receiving antenna.
- Increase the separation between the equipment and receiver.
- Connect the equipment into an outlet on a circuit different from that to which the receiver is connected.
- Consult the dealer or an experienced radio/TV technician for help.

### CANADA CLASS B NOTICE - AVIS CANADA, CLASSE B

This Class B digital apparatus complies with Canadian ICES-003.

Cet appareil numérique de la classe B est conforme à la norme NMB-003 du Canada.

### MODIFICATIONS

Any modifications made to this device that are not approved by Fellowes may void the authority granted to the user by the FCC and/or by Industry Canada to operate this equipment.

Toutes modifications apportées à ce dispositif et non approuvées par Fellowes annuleront le droit accordé à l'utilisateur par le FCC et/ou par Industrie Canada de faire fonctionner cet équipement.



1789 Norwood Avenue, Itasca, Illinois 60143 • 1-800-955-0959 • [www.fellowes.com](http://www.fellowes.com)