

**Fellowes**

WORK BETTER™

*MobilePro Series™ Bluetooth® Keyboard  
with Carrying Case*

*Clavier Bluetooth® MobilePro Series™  
avec étui de transport*

*Teclado Bluetooth® con estuche portátil  
MobilePro Series™*



PLEASE READ INSTRUCTIONS BEFORE USE.  
DO NOT DISCARD.

LIRE LES INSTRUCTIONS AVANT UTILISATION.  
NE PAS JETER.

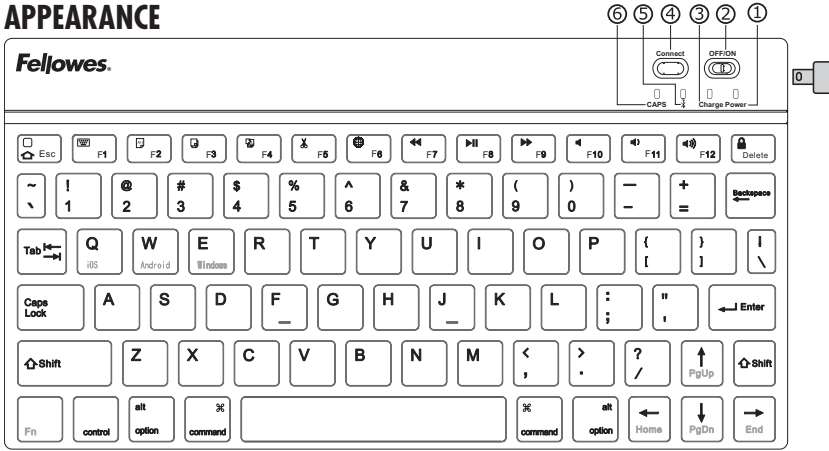
LEA LAS INSTRUCCIONES ANTES DEL USO.  
NO DESECHAR.

Thank you for choosing Fellowes. For optimum performance, please read this instruction guide carefully before operation. Keep for reference.

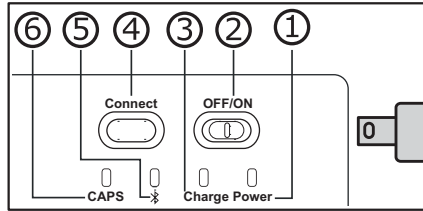
## CONTENTS

Bluetooth® Keyboard, Charging Cable and Carrying Case with Wrist Support.

## APPEARANCE



- ① Power Light
- ② On/Off Slider
- ③ Charging Light
- ④ Connect Button
- ⑤ Bluetooth® Status Light
- ⑥ Caps Lock Light



Key	F n	Function Key Icon	Functionality on iOS	Functionality on Android	Functionality on Windows
ESC Key	Esc/Home	Esc/Home	Home	Home	Opens Browser Window*
F1	Virtual Keyboard	Show Keyboard	Show Keyboard	Show Keyboard	No Functionality
F2	Select All	Select All	Select All	Select All	Select All*
F3	Copy	Copy	Copy	Copy	Copy*
F4	Paste	Paste	Paste	Paste	Paste*
F5	Cut	Cut	Cut	Cut	Cut*
F6	Change Language	Change Language	Change Language	Change Language	No Functionality
F7	Back	Play Previous Track	Play Previous Track	Play Previous Track	Play Previous Track*
F8	Play/Pause	Play/Pause	Play/Pause	Play/Pause	Play/Pause*
F9	Next	Play Next Track	Play Next Track	Play Next Track	Play Next Track*
F10	Mute	Mute	Mute	Mute	Mute*
F11	Volume Down	Volume Down	Volume Down	Volume Down	Volume Down*
F12	Volume Up	Volume Up	Volume Up	Volume Up	Volume Up*
Delete	Lock/Delete	Lock/Delete*	Lock	Delete	Delete

\*Press and hold down "FN" key and other function key simultaneously

## GETTING STARTED

### 1. BUTTONS

**On/Off Slider Switch:** Slide switch ON or OFF to turn the device ON or OFF

**Connect Button:** After the On/Off Slider Switch is in the ON position, press the Connect Button.

The keyboard is now ready to connect to your device.

### 2. STATUS LIGHTS

**Caps Lock Light:** Light will glow blue when Caps Lock is activated.

**Bluetooth® Status Light:** Press the Connect Button. The Bluetooth® Status Light will blink blue until the keyboard connects with your device. After connecting with your device the blue light will turn off.

**Charging Light:** Light will glow red while the keyboard is charging. When the keyboard is fully charged the light will turn off.

**Power Light:** Slide the On/Off Slider Switch to ON. The blue status light will illuminate for four seconds and turn off to save power. Your keyboard is still on.

## SPECIFICATION

1. Working voltage: 3.0-4.2 V
2. Working current: <2.5 mA
3. Standby current: <0.3 mA
4. Charging current:  $\geq 100$  mA
5. Operating temperature: -10 to 55°C
6. Operating distance: Up to 10 meters
7. Charging time: < 4 hours
8. Lithium battery capacity: 280 mA
9. Battery working time: 90 hours
10. Battery life: 3 years
11. Battery size: 3.8 x 20 x 35mm
12. Keystroke life: 3 million strokes
13. Standby time: 90 days

## PAIRING INSTRUCTIONS

### PAIRING WITH iOS®

- Step 1:** On the keyboard, slide the power button on. The blue status light will illuminate for 4 seconds and then turn off to save power. Your keyboard is still on.
- Step 2:** On the iOS device, select: Settings – General – *Bluetooth®* – On.
- Step 3:** Press the connect button on the keyboard (the *Bluetooth®* indicator light will be blinking blue).
- Step 4:** The iOS device will display “Fellowes keyboard” as an available device.
- Step 5:** Select “Fellowes keyboard” on the iOS device. The iOS device will display a code.
- Step 6:** Type the code on the keyboard and press enter. The keyboard will now be paired to the iOS device.
- Step 7:** Switch the keyboard to iOS mode by holding the “Fn” key down and hitting the “Q” key.

### PAIRING WITH ANDROID™

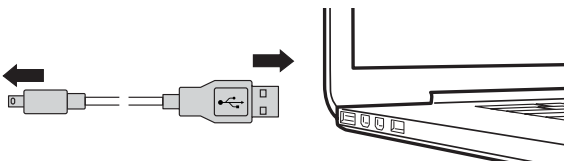
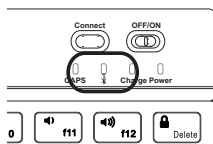
- Step 1:** On the keyboard, slide the power button on. The blue status light will illuminate for 4 seconds and then turn off to save power. Your keyboard is still on.
- Step 2:** On the device, select Settings -> *Bluetooth®* -> Turn *Bluetooth®* on, and select “scan for devices”.
- Step 3:** Press the connect button on the keyboard (the *Bluetooth®* indicator light will blink blue).
- Step 4:** The Android device will display “Fellowes keyboard” as an available device.
- Step 5:** Select “Fellowes keyboard” on the Android device. The Android device will display a code.
- Step 6:** Type the code on the keyboard and press enter. The keyboard will now be paired to the Android device.
- Step 7:** Switch the keyboard to Android mode by holding the “Fn” key down and hitting the “W” key.

### PAIRING WITH WINDOWS®

- Step 1:** On the keyboard, slide the power button on. The blue status light will illuminate for 4 seconds and then turn off to save power. Your keyboard is still on.
- Step 2:** On the device, go to Settings -> PC + Devices -> *Bluetooth®* -> Turn *Bluetooth®* on, and select “search for a device”.
- Step 3:** Press the connect button on the keyboard (the *Bluetooth®* indicator light will blink blue).
- Step 4:** The Windows device will display “Fellowes keyboard” as an available device.
- Step 5:** Select “Fellowes keyboard” on the Windows device. The Windows device will display a code.
- Step 6:** Type the code on the keyboard and press enter. The keyboard will now be paired to the Windows device.
- Step 7:** Switch the keyboard to Windows mode by holding the “Fn” key down and hitting the “E” key.

## CHARGING INSTRUCTIONS

Charge	Glowing Red	Battery needs charging/charging in progress
	Turns Off	Battery is fully charged



1. Plug the Micro-USB charging cable into the keyboard.
2. Plug the USB port into a computer or power adapter, if you have one - not included.
3. Charge for 4 hours or until the charge indicator light turns off.

## POWER SAVE MODE

The keyboard will enter sleep mode after being idle for 15 minutes. To activate it from sleep mode, press any key and wait 3 seconds.

## GENERAL PRECAUTIONS

- This keyboard is not a toy. Keep away from children. Read and follow all instructions and warnings before use.
- Inspect the keyboard and charging cable before use. If any parts are damaged, contact Fellowes Technical Support before resuming use.
- Do not open, disassemble, modify, drop, crush, puncture, incinerate, or shred the Fellowes *Bluetooth*® keyboard.
- The keyboard is not serviceable. Do not attempt to open, repair, or modify.
- To prevent a short circuit or other potential hazards, do not insert foreign metal objects into the keyboard or its ports.
- Keep keyboard away from moisture and do not use with wet hands. Moisture in or on the keyboard may lead to electrical shock. If exposed to moisture during use, turn off and unplug the charging cable immediately. Contact Fellowes Technical Support before resuming use.
- The keyboard contains a lithium-ion battery. Keep away from heat sources and open flames.
- It is normal for the keyboard to become warm during operation. To prevent overheating, keep the area around the keyboard ventilated. Do not place anything on or around the keyboard during operation. Do not operate the keyboard near a heat source or in direct sunlight. Your keyboard should be used in temperatures between 50-80°F (10-27°C).
- If the keyboard begins to emit a strong odor, becomes hot to the touch, swells or expands, turn it off and unplug the keyboard immediately and contact Fellowes Technical Support.
- If the battery inside the keyboard leaks for any reason, turn off and unplug the keyboard immediately. Do not allow the contents of the battery to contact your skin or eyes. In the event of contact, wash the affected area with large amounts of water and seek medical attention immediately.
- Do not leave the keyboard to charge for more than 4 hours.

## CARE AND STORAGE

- Do not store your keyboard in areas of high temperatures (such as in your car) or in high humidity.
- Do not place heavy objects on top of the keyboard.
- Keep the keyboard away from oil, chemicals, and liquids.
- Clean the keyboard with a damp clean cloth.

## DISPOSAL

- Do not burn or dispose of your keyboard in a fire or incinerator.
- *Do not throw your keyboard away in the trash.* The keyboard contains a lithium ion battery. Contact your local electronics recycler to see who near to you can recycle the keyboard for you.
- *Please be responsible. Many governments require that you recycle batteries.*

## TROUBLESHOOT

### A. UNABLE TO CONNECT

1. Make sure the On/Off Slider Switch is ON.
2. Verify that the keyboard is within the operating distance (10 meters/32.8 feet).
3. Make sure that the battery for the keyboard and the battery in your mobile device are both charged.
4. Make sure *Bluetooth*® is activated on your iOS/Android/Windows device.
5. Press the Connect button on the keyboard.
6. Confirm that the keyboard has connected to your iOS/Android/Windows device.
7. Make sure you selected the correct operating system for your device on the keyboard.

### B. UNABLE TO CHARGE KEYBOARD

1. Make sure the USB power cable is properly connected to the keyboard and to the USB/power source.

## NEED HELP?

Let our experts help you with a solution. For Customer Service call 800-665-4339.

## FEDERAL COMMUNICATIONS COMMISSION (FCC) NOTICE:

This device complies with Part 15 of the FCC Rules. Operation is subject to the following two conditions: (1) this device may not cause harmful interference, and (2) this device must accept any interference received, including interference that may cause undesired operation. This equipment has been tested and found to comply with the limits of a Class B digital device, pursuant to Part 15 of the FCC Rules. These limits are designed to provide reasonable protection against harmful interference in a residential installation. This equipment generates, uses and can radiate radio frequency energy and, if not installed and used in accordance with the instructions, may cause harmful interference to radio communications. However, there is no guarantee that interference will not occur in particular installations, which can be determined by turning the equipment off and on. The user is encouraged to try to correct the interference by one or more of the following measures:

1. Reorient / Relocate the receiving antenna.
2. Increase the separation between the equipment and receiver.
3. Connect the equipment into an outlet on a circuit different from the one the receiver is connected to.
4. Consult the dealer or an experienced radio / TV technician for help.

## CAUTION:

Changes or modifications not expressly approved by the manufacturer responsible for compliance could void the user's authority to operate the equipment.

## FELLOWES *Bluetooth*<sup>®</sup> KEYBOARD WITH CARRYING CASE 1-YEAR LIMITED WARRANTY

Fellowes, Inc. (the "Company") warrants this product to be free from defects in material and workmanship appearing within one (1) year from the date of the original purchase of the product. If such a defect appears during the warranty period, the Company will (at its sole option) either repair or replace the defective product with no charge for service or parts, or refund the purchase price, provided that the unit is sent to the Company at the customer's expense to the address on the back of the manual.

This warranty applies only to the initial retail purchaser and does not cover claims resulting from misuse, failure to follow instructions on installation and use, neglect, use of unauthorized attachments, commercial use, use on a current or voltage other than specified on the product, or unauthorized service during the warranty period on conditions otherwise covered by the warranty.

THE DURATION OF ANY IMPLIED WARRANTIES, INCLUDING BUT NOT LIMITED TO ANY IMPLIED WARRANTIES OF MERCHANTABILITY OR FITNESS FOR A PARTICULAR PURPOSE, IS EXPRESSLY LIMITED TO THE DURATION OF THIS LIMITED WARRANTY.

UNLESS REQUIRED BY APPLICABLE LAW, THE CUSTOMER'S EXCLUSIVE REMEDY FOR BREACH OF THIS WARRANTY OR ANY IMPLIED WARRANTY OR OF ANY OTHER OBLIGATION ARISING BY OPERATION OF LAW OR OTHERWISE SHALL BE LIMITED AS SPECIFIED HEREIN TO REPAIR, REPLACEMENT OR A REFUND OF THE PURCHASE PRICE, AT THE COMPANY'S SOLE OPTION.

UNDER NO CIRCUMSTANCE WILL THE COMPANY, ITS AFFILIATES, SUBSIDIARIES, RELATED ENTITIES, RESELLERS OR THEIR RESPECTIVE OFFICERS, DIRECTORS OR EMPLOYEES OR THOSE PERSONS FOR WHOM THEY ARE BY LAW RESPONSIBLE, BE LIABLE FOR CONSEQUENTIAL OR INCIDENTAL DAMAGES SUSTAINED IN CONNECTION WITH THE PRODUCT. THE COMPANY AND THESE OTHER PARTIES DO NOT ASSUME OR AUTHORIZE ANY REPRESENTATIVE OR OTHER PERSON TO ASSUME FOR ANY OF THEM ANY OBLIGATION OR LIABILITY OTHER THAN AS IS EXPRESSLY SET FORTH HEREIN.

The duration, terms and conditions of this warranty are valid worldwide, except where different limitations, restrictions or conditions may be required by local law.

Apple<sup>®</sup>, iPad<sup>®</sup> and iOS<sup>®</sup> are trademarks of Apple, Inc.

Android<sup>™</sup> is a trademark of Google, Inc.

Windows<sup>®</sup> is a trademark of Microsoft, Inc.

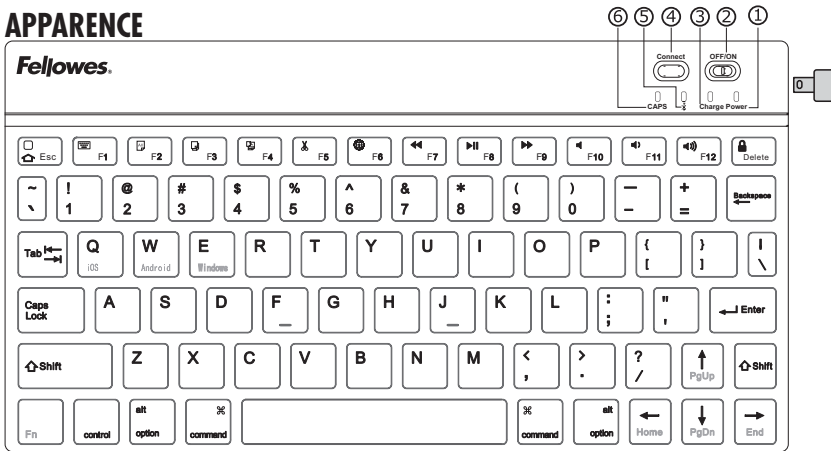
The *Bluetooth*<sup>®</sup> word mark & logo are registered trademarks of Bluetooth SIG, Inc. Used under license.

Merci d'avoir choisi Fellowes. Pour garantir des performances optimales, lisez attentivement ce guide d'instructions avant utilisation. Conserver à titre de référence.

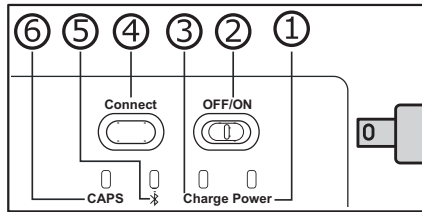
## CONTENU

Clavier Bluetooth®, câble de recharge et étui de transport avec support de poignet.

## APPARENCE



- ① Voyant d'alimentation
- ② Curseur Marche/Arrêt
- ③ Voyant de charge
- ④ Bouton Connecter
- ⑤ Voyant d'état Bluetooth®
- ⑥ Voyant Verr. maj



Touche	F n	Icône de la touche Fonction	Fonctionnalité sous iOS	Fonctionnalité sur Android	Fonctionnalité sous Windows
Touche Échap	Esc	Échap/Accueil	À la maison	À la maison	Lance une fenêtre de navigation*
F1	Virtual	Clavier virtuel	Afficher le clavier	Afficher le clavier	Aucune fonctionnalité
F2	Selection	Sélectionner tout	Sélectionner tout	Sélectionner tout	Sélectionner tout*
F3	Copier	Copier	Copier	Copier	Copier*
F4	Coller	Coller	Coller	Coller	Coller*
F5	Couper	Couper	Couper	Couper	Couper*
F6	Langue	Changer la langue	Changer la langue	Changer la langue	Aucune fonctionnalité
F7	Retour	Retour	Lire la piste précédente	Lire la piste précédente	Lire la piste précédente*
F8	Lecture/Pause	Lecture/Pause	Lecture/Pause	Lecture/Pause	Lecture/Pause*
F9	Suivant	Suivant	Lire la piste suivante	Lire la piste suivante	Lire la piste suivante*
F10	Volume	Désactiver le son	Désactiver le son	Désactiver le son	Désactiver le son*
F11	Volume	Baisser le volume	Baisser le volume	Baisser le volume	Baisser le volume*
F12	Volume	Augmenter le volume	Augmenter le volume	Augmenter le volume	Augmenter le volume*
Delete	Lock	Verrouiller/Supprimer	Verrouiller/Supprimer*	Verrouiller	Supprimer

\*Maintenir simultanément enfoncées la touche « FN » et une autre touche de fonction

## MISE EN ROUTE

### 1. BOUTONS

**Interrupteur à curseur Marche/Arrêt :** Faire glisser l'interrupteur MARCHE ou ARRÊT pour mettre l'appareil en MARCHE ou ARRÊT

**Bouton Connecter :** Une fois l'interrupteur à curseur Marche/Arrêt en position MARCHE, appuyer sur le bouton Connecter. Le clavier peut à présent être connecté à l'appareil.

### 2. VOYANTS D'ÉTAT

**Voyant Verr. maj :** Le voyant s'allume en bleu lorsque la fonction Verr. maj est activée.

**Voyant d'état Bluetooth® :** Appuyer sur le bouton Connecter. Le voyant d'état Bluetooth® clignote en bleu jusqu'à ce que le clavier soit connecté à votre appareil. Une fois l'appareil connecté, le voyant bleu s'éteint.

**Voyant de charge :** Le voyant s'allume en rouge lorsque le clavier est en cours de recharge. Une fois le clavier pleinement chargé, le voyant s'éteint.

**Voyant d'alimentation :** Faire glisser l'interrupteur à curseur Marche/Arrêt sur la position MARCHE. Le voyant d'état bleu s'allume pendant quatre secondes, puis s'éteint pour économiser de l'énergie. Votre clavier est toujours allumé.

## CARACTÉRISTIQUES TECHNIQUES

1. Tension fonctionnelle : 3,0-4,2 V
2. Courant de fonctionnement : < 2,5 mA
3. Courant de veille : < 0,3 mA
4. Courant de recharge :  $\geq$  100 mA
5. Température de fonctionnement : De -10 à 55°C
6. Distance de fonctionnement : Jusqu'à 10 mètres
7. Temps de recharge : < 4 heures
8. Capacité de la pile au lithium : 280 mA
9. Durée de fonctionnement de la pile : 90 heures
10. Durée de la pile : 3 ans
11. Taille de la pile : 3,8 x 20 x 35 mm
12. Durée de vie de frappe : 3 million de frappes
13. Autonomie en veille : 90 jours

## INSTRUCTIONS D'APPARIEMENT

### APPARIEMENT AVEC iOS®

- Étape 1 :** Sur le clavier, faire glisser le bouton d'alimentation sur la position Marche. Le voyant d'état bleu s'allume pendant 4 secondes, puis s'éteint pour économiser de l'énergie. Votre clavier est toujours allumé.
- Étape 2 :** Sur l'appareil iOS, sélectionnez : Paramètres – Général – Bluetooth® – Marche.
- Étape 3 :** Appuyer sur le bouton Connecter du clavier (le voyant Bluetooth® clignote en bleu).
- Étape 4 :** L'appareil iOS affiche « Clavier Fellowes » comme appareil disponible.
- Étape 5 :** Sélectionner « Clavier Fellowes » sur l'appareil iOS. L'appareil iOS affiche un code.
- Étape 6 :** Saisir le code sur le clavier et appuyer sur Entrée. Le clavier est maintenant apparié à l'appareil iOS.
- Étape 7 :** Basculer le clavier en mode iOS en maintenant enfoncée la touche « Fn » et en appuyant sur la touche « Q ».

### APPARIEMENT À ANDROID™

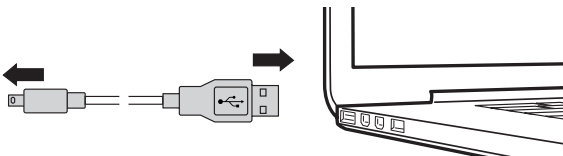
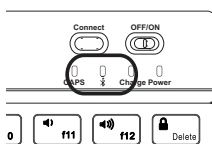
- Étape 1 :** Sur le clavier, faire glisser le bouton d'alimentation sur la position Marche. Le voyant d'état bleu s'allume pendant 4 secondes, puis s'éteint pour économiser de l'énergie. Votre clavier est toujours allumé.
- Étape 2 :** Sur l'appareil, sélectionner Paramètres -> Bluetooth® -> Allumer Bluetooth®, puis sélectionner « Recherche d'appareils ».
- Étape 3 :** Appuyer sur le bouton Connecter du clavier (le voyant Bluetooth® clignote en bleu).
- Étape 4 :** L'appareil Android affiche « Clavier Fellowes » comme appareil disponible.
- Étape 5 :** Sélectionner « Clavier Fellowes » sur l'appareil Android. L'appareil Android affiche un code.
- Étape 6 :** Saisir le code sur le clavier et appuyer sur Entrée. Le clavier est maintenant apparié à l'appareil Android.
- Étape 7 :** Basculer le clavier en mode Android en maintenant enfoncée la touche « Fn » et en appuyant sur la touche « W ».

### APPARIEMENT À WINDOWS®

- Étape 1 :** Sur le clavier, faire glisser le bouton d'alimentation sur la position Marche. Le voyant d'état bleu s'allume pendant 4 secondes, puis s'éteint pour économiser de l'énergie. Votre clavier est toujours allumé.
- Étape 2 :** Sur l'appareil, sélectionner Paramètres -> PC + Appareils -> Bluetooth® -> Allumer Bluetooth®, puis sélectionner « Recherche d'appareils ».
- Étape 3 :** Appuyer sur le bouton Connecter du clavier (le voyant Bluetooth® clignote en bleu).
- Étape 4 :** L'appareil Windows affiche « Clavier Fellowes » comme appareil disponible.
- Étape 5 :** Sélectionner « Clavier Fellowes » sur l'appareil Windows. L'appareil Windows affiche un code.
- Étape 6 :** Saisir le code sur le clavier et appuyer sur Entrée. Le clavier est maintenant apparié à l'appareil Windows.
- Étape 7 :** Basculer le clavier en mode Windows en maintenant enfoncée la touche « Fn » et en appuyant sur la touche « W ».

## INSTRUCTIONS DE RECHARGE

Chargement	Cignotement en rouge	La pile doit être chargée/est en cours de chargement
	S'éteint	La pile est entièrement chargée



1. Connectez le câble de chargement Micro-USB au clavier.
2. Connectez le port USB à un ordinateur ou bloc d'alimentation, si vous en possédez un - non inclus.
3. Chargez le clavier pendant 4 heures ou jusqu'à ce que le voyant de chargement s'éteigne.

## MODE ÉCONOMIE D'ÉNERGIE

Le clavier passe en mode Veille après une période d'inactivité de 15 minutes. Pour le sortir du mode Veille, appuyez sur une touche quelconque et patientez pendant 3 secondes.

## PRÉCAUTIONS D'ORGRE GÉNÉRAL

- Ce clavier n'est pas un jouet. Tenir hors de portée des enfants. Lire et suivre tous avertissements et instructions avant d'utiliser l'appareil.
- Inspecter le clavier et le câble de recharge avant utilisation. Si des pièces sont endommagées, contactez l'assistance technique Fellowes avant de reprendre l'utilisation.
- Ne pas ouvrir, démonter, modifier, faire tomber, écraser, percer, incinérer ou détruire le clavier *Bluetooth®* Fellowes.
- Le clavier ne peut pas être réparé. Ne pas tenter de l'ouvrir, le réparer ou le modifier.
- Pour éviter tout court circuit ou autres dangers potentiels, ne pas insérer d'objet métallique étranger dans le clavier ou dans ses ports.
- Placer le clavier à l'abri de l'humidité et ne pas utiliser pas avec les mains mouillées. La présence d'humidité dans ou sur le clavier peut entraîner un risque de choc électrique. En cas d'exposition à de l'humidité en cours d'utilisation, arrêter et débrancher immédiatement le câble de recharge. Contacter l'assistance technique Fellowes avant de reprendre l'utilisation.
- Le clavier contient une pile au lithium-ion. Placer à l'abri de sources de chaleur et de flammes nues.
- Il est normal que le clavier devienne chaud pendant l'utilisation. Pour empêcher les surchauffes, maintenir bien aéré l'espace autour du clavier. Ne placer aucun objet sur le clavier ou autour de celui-ci pendant l'utilisation. Ne pas utiliser le clavier près d'une source de chaleur ou à la lumière directe du soleil. Le clavier peut être utilisé dans des températures entre 50 et 80 °F (10 et 27 °C).
- S'il commence à dégager une forte odeur, devient chaud au toucher, gonfle ou s'allonge, éteindre et débrancher immédiatement le clavier puis contacter l'assistance technique Fellowes.
- Si la pile à l'intérieur du clavier fuit pour quelque raison que ce soit, éteindre et débrancher immédiatement le clavier Veiller à ce que le contenu de la pile n'entre pas en contact avec la peau ou les yeux. En cas de contact, laver à grande eau la zone affectée, puis consulter immédiatement un médecin.
- Ne pas charger le clavier pendant plus de 4 heures.

## ENTRETIEN ET RANGEMENT

- Ne pas ranger le clavier dans des endroits où la température est élevée (tels qu'une voiture) ou à l'humidité est élevée.
- Ne pas placer d'objets lourds sur le clavier.
- Conserver le clavier à l'abri d'huile, de produits chimiques et de liquide.
- Nettoyer le clavier avec un chiffon doux et humide.

## MISE AU REBUT

- Ne pas brûler le clavier ; ne pas le jeter au feu ou dans un incinérateur.
- Ne pas jeter le clavier à la poubelle. Le clavier contient une pile au lithium ion. Contacter votre centre de recyclage de produits électroniques local pour savoir où recycler le clavier près de chez vous.
- Soyez responsable. De nombreux gouvernements exigent le recyclage des piles.

## DÉPANNAGE

### A. CONNEXION IMPOSSIBLE

1. Assurez-vous que l'interrupteur à curseur Marche/Arrêt est en position MARCHE.
2. Vérifiez que le clavier se trouve dans la distance de fonctionnement (10 mètres/32,8 pieds).
3. Assurez-vous que la pile du clavier et la pile de l'appareil portable sont toutes deux chargées.
4. Assurez-vous que *Bluetooth®* est activé sur votre appareil iOS/Android/Windows.
5. Appuyez sur le bouton Connecter du clavier.
6. Vérifiez que le clavier est connecté à votre appareil iOS/Android/Windows.
7. Assurez-vous d'avoir sélectionné le bon système d'exploitation correspondant à votre appareil sur le clavier.

### B. CHARGEMENT DU CLAVIER IMPOSSIBLE

1. Assurez-vous que le câble d'alimentation USB est bien connecté au clavier et à la source d'alimentation USB.



## BESOIN D'AIDE ?

Laissez nos experts vous aider à trouver une solution. Pour contacter le Service clientèle, appelez le 1-905-475-6320 ou 1-800-665-4339.

## NOTICE DE LA FEDERAL COMMUNICATIONS COMMISSION

### (Commission fédérale américaine des communications, FCC) :

Cet appareil se conforme à la partie 15 des règles de la FCC. Le fonctionnement de cet appareil est sujet aux deux conditions suivantes : (1) cet appareil ne pourra pas causer d'interférences nuisibles et (2) cet appareil devra accepter toute interférence reçue, y compris les interférences susceptibles de causer un fonctionnement indésirable. Cet appareil a été testé et est conforme aux limites établies pour un appareil numérique de classe B, conformément à la partie 15 des règles de la FCC. Ces limites visent à fournir une protection raisonnable contre les interférences nuisibles dans une installation résidentielle. Cet appareil produit, utilise et peut émettre une énergie haute fréquence et, s'il n'est pas installé et utilisé conformément aux instructions, il risque de causer des interférences nuisibles aux communications radio. Toutefois, il n'existe aucune garantie qu'aucune interférence ne se produira dans le cas d'une installation particulière, ce qui peut être déterminé en mettant l'appareil hors tension puis en le rallumant. L'utilisateur est encouragé à essayer de corriger l'interférence en prenant une ou plusieurs des mesures suivantes :

1. Réorientation ou déplacement de l'antenne réceptrice.
2. Éloignement de l'appareil par rapport au récepteur.
3. Branchez l'appareil sur une prise secteur appartenant à un circuit différent du récepteur.
4. Consultez votre revendeur ou un technicien radio/TV spécialisé.

### ATTENTION :

Toute modification apportée à votre appareil non expressément approuvée par le fabricant risque d'annuler le droit d'utilisation accordé à l'utilisateur.

## GARANTIE LIMITÉE À 1 AN POUR LE CLAVIER *Bluetooth*® FELLOWES AVEC ÉTUI DE TRANSPORT

Fellowes, Inc. (la « Société ») garantit ce produit contre tout défaut de matériel et de main d'œuvre pendant un (1) an à compter de la date d'achat original du produit. En cas de survenance d'un tel défaut au cours de la période de garantie, la Société (à sa seule discrétion) réparera ou remplacera le produit défectueux sans aucun frais de service ni de main d'œuvre ou remboursera le prix d'achat, pourvu que l'unité soit renvoyée à la Société aux frais du client à l'adresse figurant au dos du manuel.

Cette garantie s'applique uniquement à l'acheteur original et ne couvre pas les réclamations résultant d'un mauvais usage, d'un manquement aux instructions d'installation et d'utilisation, d'un manque d'entretien, de l'utilisation d'accessoires non autorisés, de l'utilisation commerciale, de l'utilisation sous un courant ou une tension autres que ceux désignés sur le produit ou de l'entretien non autorisé au cours de la période de garantie dans des conditions normalement sous garantie.

LA DURÉE DE TOUTE GARANTIE IMPLICITE, Y COMPRIS MAIS SANS S'Y LIMITER, TOUTE GARANTIE IMPLICITE DE QUALITÉ MARCHANDE OU D'ADAPTATION À DES FINS SPÉCIFIQUES, EST LIMITÉE EXPRESSÉMENT À LA DURÉE DE CETTE GARANTIE LIMITÉE.

SAUF MENTION CONTRAIRE PAR LES LOIS EN VIGUEUR, L'UNIQUE RECOURS DONT DISPOSE LE CLIENT POUR TOUTE VIOLATION DE CETTE GARANTIE OU DE TOUTE GARANTIE IMPLICITE OU DE TOUTE OBLIGATION DÉCOULANT DE LA LOI OU AUTRE SERA LIMITÉ TEL QUE PRÉCISÉ DANS LA PRÉSENTE À LA RÉPARATION, LE REMPLACEMENT OU LE REMBOURSEMENT DU PRIX D'ACHAT, À LA DISCRÉTION DE LA SOCIÉTÉ.

EN AUCUN CAS, LA SOCIÉTÉ, SES FILIALES, SOCIÉTÉS AFFILIÉES, ENTITÉS ASSOCIÉES, REVENDUEURS OU LEURS AGENTS, DIRECTEURS OU EMPLOYÉS RESPECTIFS OU CES PERSONNES DONT ILS SONT RESPONSABLES SELON LA LOI, NE SERONT RESPONSABLES DES DOMMAGES DIRECTS OU INDIRECTS RÉSULTANT DE L'UTILISATION DU PRODUIT. LA SOCIÉTÉ ET CES AUTRES PARTIES N'ASSUMENT ET N'AUTORISENT AUCUN REPRÉSENTANT OU AUTRE PERSONNE À ASSUMER POUR AUCUN D'ENTRE EUX D'OBLIGATION OU DE RESPONSABILITÉ AUTRE QUE CELLES QUE PRÉVOIT LA PRÉSENTE.

La durée, les modalités et les conditions de cette garantie s'appliquent partout au monde sauf dans les cas où différentes limites, restrictions ou conditions pourraient être exigées par la loi locale.

Apple®, iPad® et iOS® sont des marques d'Apple, Inc.

Android™ est une marque de Google, Inc.

Windows® est une marque de Microsoft, Inc.

Le nom et le logo *Bluetooth*® sont des marques déposées de Bluetooth SIG, Inc. utilisés sous licence.

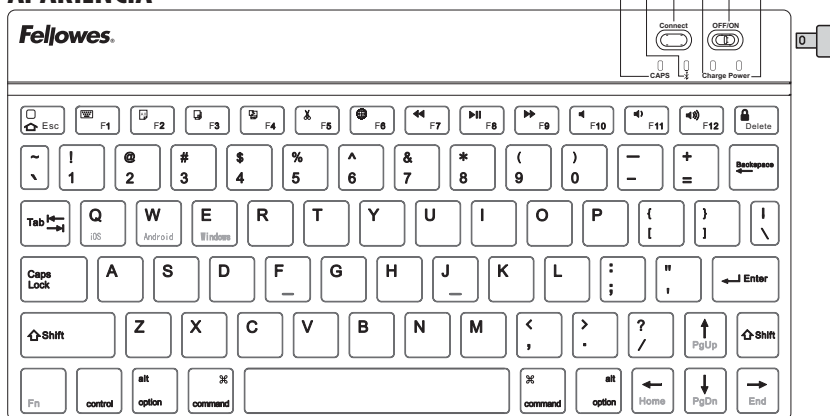
## MANUAL DEL USUARIO

Gracias por elegir Fellowes. Para lograr un rendimiento óptimo, lea esta guía de instrucciones atentamente antes de la operación. Guárdela para referencia futura.

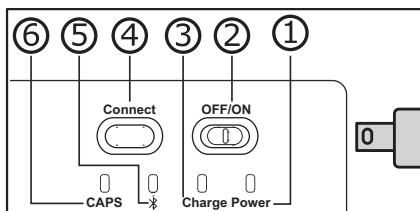
## CONTENIDO

Teclado *Bluetooth*<sup>®</sup>, cable cargador y estuche con soporte para muñeca.

## APARIENCIA



- ① Luz de alimentación
- ② Deslizador de Enc./Apag.
- ③ Luz de carga
- ④ Botón de conexión
- ⑤ Luz de estado de *Bluetooth*<sup>®</sup>
- ⑥ Luz de bloqueo de mayúsculas



Tecla	F n	Icono de tecla de función	Funcionalidad en iOS	Funcionalidad en Android	Funcionalidad en Windows
Tecla ESC	Esc	Esc/Inicio	Inicio	Inicio	Abre la ventana del explorador*
F1	Teclado virtual	Mostrar teclado	Mostrar teclado	Sin funcionalidad	
F2	Seleccionar todo	Seleccionar todo	Seleccionar todo	Seleccionar todo*	
F3	Copiar	Copiar	Copiar	Copiar*	
F4	Pegar	Pegar	Pegar	Pegar*	
F5	Cortar	Cortar	Cortar	Cortar*	
F6	Cambiar idioma	Cambiar idioma	Cambiar idioma	Sin funcionalidad	
F7	Atrás	Reproducir pista anterior	Reproducir pista anterior	Reproducir pista anterior*	
F8	Reproducir/Pausar	Reproducir/Pausar	Reproducir/Pausar	Reproducir/Pausar*	
F9	Siguiente	Reproducir pista siguiente	Reproducir pista siguiente	Reproducir pista siguiente*	
F10	Silenciar	Silenciar	Silenciar	Silenciar*	
F11	Bajar volumen	Bajar volumen	Bajar volumen	Bajar volumen*	
F12	Subir volumen	Subir volumen	Subir volumen	Subir volumen*	
Eliminar	Bloquear/Eliminar	Bloquear/Eliminar*	Bloquear	Eliminar	

\*Mantenga presionada la tecla "FN" y otra tecla de función de manera simultánea

## PASOS INICIALES

### 1. BOTONES

**Interruptor deslizable de encendido/apagado:** Desplace el interruptor deslizable de ENC o APAG para encender o apagar el dispositivo

**Botón Connect:** Cuando el interruptor deslizable de encendido/apagado esté en la posición ON, presione el botón Connect. El teclado está listo para conectarse a su dispositivo.

### 2. LUCES DE ESTADO

**Luz de bloqueo de mayúsculas:** La luz se verá azul cuando Caps Lock esté activado.

**Luz de estado de *Bluetooth*<sup>®</sup>:** Presione el botón Connect. La Luz de estado de *Bluetooth*<sup>®</sup> parpadeará en azul hasta que el teclado se conecte con el dispositivo. Cuando se conecte con el dispositivo, la luz azul se apagará.

**Luz de carga:** La luz se verá roja durante el tiempo de carga del teclado. Cuando el teclado esté completamente cargado, la luz se apagará.

**Luz de alimentación:** Deslice el interruptor deslizable de encendido/apagado a la posición ON. La luz de estado azul se encenderá durante cuatro segundos y se apagará para ahorrar energía. El teclado permanecerá encendido.

## ESPECIFICACIÓN

1. Voltaje de trabajo: 3,0-4,2 V
2. Corriente de trabajo: < 2,5 mA
3. Corriente de reserva: < 0,3 mA
4. Corriente de carga:  $\geq$  100 mA
5. Temperatura operativa: -10 a 55°C
6. Distancia operativa: Hasta 10 metros
7. Tiempo de carga: < 4 horas
8. Capacidad de la batería de litio: 280 mA
9. Tiempo de trabajo de las baterías: 90 horas
10. Vida útil de las baterías: 3 años
11. Tamaño de las baterías: 3,8 x 20 x 35mm
12. Vida útil de pulsación de teclas: 3 millones de pulsaciones
13. Tiempo de reserva: 90 días

## INSTRUCCIONES DE SINCRONIZACIÓN

### SINCRONIZACIÓN CON iOS®

- Paso 1:** En el teclado, deslice el botón a la posición de encendido. La luz de estado azul se encenderá durante cuatro segundos y se apagará para ahorrar energía. El teclado permanecerá encendido.
- Paso 2:** En el dispositivo iOS, seleccione: Configuración – General – Bluetooth® – Encendido.
- Paso 3:** Presione el botón Connect del teclado (la luz indicadora de Bluetooth® parpadeará en azul).
- Paso 4:** El dispositivo iOS mostrará "Teclado Fellowes" como un dispositivo disponible.
- Paso 5:** Seleccione "Teclado Fellowes" en el dispositivo iOS. El dispositivo iOS mostrará un código.
- Paso 6:** Escriba el código en el teclado y presione Intro. El teclado estará conectado con el dispositivo iOS.
- Paso 7:** Cambie el teclado al modo iOS. Para ello, con la tecla "Fn" presionada, presione la tecla "Q".

### SINCRONIZACIÓN CON ANDROID™

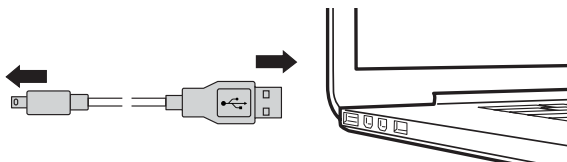
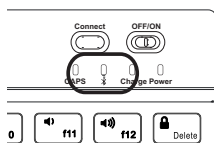
- Paso 1:** En el teclado, deslice el botón a la posición de encendido. La luz de estado azul se encenderá durante cuatro segundos y se apagará para ahorrar energía. El teclado permanecerá encendido.
- Paso 2:** En el dispositivo, seleccione Configuración -> Bluetooth® -> Encender Bluetooth® y seleccione "buscar dispositivos".
- Paso 3:** Presione el botón Connect del teclado (la luz indicadora de Bluetooth® parpadeará en azul).
- Paso 4:** El dispositivo Android mostrará "Teclado Fellowes" como un dispositivo disponible.
- Paso 5:** Seleccione "Teclado Fellowes" en el dispositivo Android. El dispositivo Android mostrará un código.
- Paso 6:** Escriba el código en el teclado y presione Intro. El teclado estará conectado con el dispositivo Android.
- Paso 7:** Cambie el teclado al modo Android. Para ello, con la tecla "Fn" presionada, presione la tecla "W".

### SINCRONIZACIÓN CON WINDOWS®

- Paso 1:** En el teclado, deslice el botón a la posición de encendido. La luz de estado azul se encenderá durante cuatro segundos y se apagará para ahorrar energía. El teclado permanecerá encendido.
- Paso 2:** En el dispositivo, vaya a Configuración -> PC + Dispositivos -> Bluetooth® -> Encender Bluetooth® y seleccione "buscar dispositivo".
- Paso 3:** Presione el botón Connect del teclado (la luz indicadora de Bluetooth® parpadeará en azul).
- Paso 4:** El dispositivo Windows mostrará "Teclado Fellowes" como un teclado disponible.
- Paso 5:** Seleccione "Teclado Fellowes" en el dispositivo Windows. El dispositivo Windows mostrará un código.
- Paso 6:** Escriba el código en el teclado y presione Intro. El teclado estará conectado con el dispositivo Windows.
- Paso 7:** Cambie el teclado al modo Windows. Para ello, con la tecla "Fn" presionada, presione la tecla "E".

## INSTRUCCIONES DE CARGA

Carga	Parpadeo rojo	Es necesario cargar la batería/carga en curso
	Se apaga	La batería está totalmente cargada



1. Enchufe el cable cargador Micro-USB en el teclado.
2. Enchufe el puerto USB en una computadora o adaptador de alimentación, si tiene uno, no se incluye.
3. Cargue durante cuatro horas o hasta que la luz indicadora de carga se apague.

## MODO DE AHORRO DE ENERGÍA

El teclado entrará en modo de reposo si permanece inactivo durante 15 minutos. Para activarlo, presione cualquier tecla y espere tres segundos.

## PRECAUCIONES GENERALES

- Este teclado no es un juguete. Mantener alejado del alcance de los niños. Lea y siga todas las instrucciones y advertencias antes del uso.
- Revise el teclado y el cable de carga antes de usar. Si hay piezas dañadas, comuníquese con la Asistencia Técnica de Fellowes antes de continuar usando el dispositivo.
- No abra, desarme, modifique, deje caer, aplaste, pinche ni queme el teclado *Bluetooth*<sup>®</sup>.
- El teclado no puede repararse. No intente abrirlo, repararlo ni modificarlo.
- Para evitar cortocircuitos u otros riesgos potenciales, no coloque objetos de metal ajenos dentro del teclado o de sus puertos.
- Mantenga el teclado alejado de la humedad y no lo manipule con las manos mojadas. Si hay humedad dentro del teclado o sobre el mismo, puede producirse un choque eléctrico. Si el teclado se encuentra expuesto a la humedad durante el uso, apáguelo y desenchufe el cable de carga de inmediato. Antes de continuar usando el dispositivo, comuníquese con la Asistencia Técnica de Fellowes.
- El teclado contiene una batería de ion de litio. Manténgalo alejado de fuentes de calor o llamas abiertas.
- Es normal que el teclado se caliente durante su funcionamiento. Para evitar el sobrecalentamiento, mantenga ventilada el área alrededor del teclado. No coloque objetos sobre el teclado o a su alrededor durante el funcionamiento. No utilice el teclado cerca de una fuente de calor o bajo la luz directa del sol. El teclado debe utilizarse a temperaturas entre 50 y 80° F (10-27° C).
- Si el teclado comienza a emitir un olor fuerte, está caliente o se hincha o expande, apáguelo y desenchúfelo de inmediato y comuníquese con la Asistencia Técnica de Fellowes.
- Si la batería ubicada en el interior del teclado tiene una fuga por alguna razón, apague y desenchufe el teclado de inmediato. No permita que el contenido de la batería entre en contacto con la piel o los ojos. En caso de contacto, lave el área afectada con bastante agua y obtenga atención médica de inmediato.
- No deje el teclado cargándose durante más de cuatro horas.

## CUIDADO Y ALMACENAMIENTO

- No almacene su teclado en áreas de alta temperatura (como el auto) o humedad elevada.
- No coloque objetos pesados sobre el teclado.
- Mantenga el teclado alejado de aceites, químicos y líquidos.
- Limpie el teclado con un paño limpio húmedo.

## ELIMINACIÓN

- No queme ni arroje el teclado al fuego ni a un incinerador.
- *No arroje el teclado en el contenedor de residuos.* El teclado tiene una batería de ion de litio. Comuníquese con la empresa recicladora de artefactos electrónicos local para saber quién puede reciclar el teclado.
- *Sea responsable. Muchos gobiernos exigen el reciclaje de baterías.*

## SOLUCIÓN DE PROBLEMAS

### A. NO SE PUEDE CONECTAR

1. Asegúrese de que el interruptor deslizable de encendido/apagado esté en la posición ON.
2. Verifique que el teclado se encuentra dentro de la distancia operativa (10 metros/32.8 pies).
3. Asegúrese de que la batería del teclado y la batería del dispositivo móvil estén cargadas.
4. Asegúrese de que *Bluetooth*<sup>®</sup> esté activado en su dispositivo iOS/Android/Windows.
5. Presione el botón Connect del teclado.
6. Confirme que el teclado esté conectado al dispositivo iOS/Android/Windows.
7. Asegúrese de haber seleccionado el sistema operativo correcto del dispositivo en el teclado.

### B. NO SE PUEDE CARGAR EL TECLADO

1. Asegúrese de que el cable de alimentación USB esté conectado correctamente al teclado y a la fuente USB/de alimentación.

## ¿NECESITA AYUDA?

Deje que nuestros expertos lo ayuden y le den una solución. Para comunicarse con el Servicio de atención al cliente, llame al 800-665-4339 en Canada o 800-514-9057 en México.

## AVISO DE LA COMISIÓN FEDERAL DE COMUNICACIONES (FCC):

Este dispositivo cumple con lo estipulado en la Parte 15 de las Reglas de la FCC. El funcionamiento está sujeto a las dos condiciones que se mencionan a continuación: (1) este dispositivo no debe ocasionar interferencia dañina, y (2) este dispositivo debe aceptar toda interferencia recibida, lo que incluye interferencia que puede producir un funcionamiento inadecuado. Este equipo ha estado sujeto a pruebas y cumple con los límites de dispositivo digital Clase B, conforme a la Parte 15 de las Reglas de la FCC. Dichos límites se han diseñado a fin de proporcionar protección razonable contra la interferencia dañina en instalaciones residenciales. Este equipo genera, usa y puede irradiar energía de radiofrecuencia y, si no se instala y usa conforme a las instrucciones, puede ocasionar interferencia dañina en las comunicaciones de radio. Sin embargo, no se garantiza que no se produzcan interferencias en instalaciones particulares que pueden determinarse al apagar y encender el dispositivo. Se recomienda al usuario intentar corregir la interferencia mediante alguna de las siguientes medidas:

1. Cambie la orientación/ubicación de la antena de recepción.
2. Aumente la separación entre el equipo y el receptor.
3. Conecte el equipo a la toma de un circuito que no sea aquella a la que está conectado el receptor.
4. Consulte al distribuidor o a un técnico de radio/TV especializado para obtener ayuda.

## PRECAUCIÓN:

Los cambios o las modificaciones que no cuenten con la aprobación expresa del fabricante responsable del cumplimiento pueden anular la autoridad de uso del equipo.

## TECLADO FELLOWES *Bluetooth*® CON ESTUCHE Y 1 AÑO DE GARANTÍA LIMITADA

Fellowes, Inc. (la "Empresa") garantiza que este producto se encuentra libre de defectos de materiales y mano de obra durante un (1) año a partir de la fecha de compra original del producto. Si aparece algún defecto durante el período de garantía, la Empresa (a su criterio) reparará o reemplazará el producto defectuoso sin cobrar el servicio o las piezas, o reembolsará el precio de compra, siempre y cuando el cliente, a su cuenta, le envíe la unidad a la Empresa a la dirección que se indica en el reverso del manual.

Esta garantía se aplica solo al comprador minorista inicial y no cubre reclamos por uso incorrecto, por no seguir las instrucciones de instalación y uso, por negligencia, por el uso de accesorios no autorizados, por el uso comercial, por el uso con un voltaje o una corriente distinta a la especificada en el producto, o por el servicio no autorizado durante el período de garantía en condiciones cubiertas por la garantía.

LA DURACIÓN DE LAS GARANTÍAS IMPLÍCITAS, ENTRE ELLAS LAS GARANTÍAS IMPLÍCITAS DE COMERCIABILIDAD O APTITUD PARA UN USO PARTICULAR, SE LIMITA EXPRESAMENTE A LA DURACIÓN DE ESTA GARANTÍA LIMITADA.

EXCEPTO QUE LO EXIGAN LAS LEYES RELEVANTES, EL RECURSO EXCLUSIVO DEL QUE DISPONE EL CLIENTE DEBIDO AL INCUMPLIMIENTO DE ESTA GARANTÍA O DE CUALQUIER OTRA GARANTÍA IMPLÍCITA U OBLIGACIÓN QUE SURJA CONFORME A DERECHO SE LIMITA, SEGÚN LO ESPECIFICADO EN EL PRESENTE, A LA REPARACIÓN, EL REEMPLAZO O EL REEMBOLSO DEL PRECIO DE COMPRA A CRITERIO DE LA EMPRESA.

BAJO NINGUNA CIRCUNSTANCIA LA EMPRESA, NI SUS FILIALES, SUBSIDIARIAS, ENTIDADES RELACIONADAS, REVENDADORES O SUS EJECUTIVOS, DIRECTORES O EMPLEADOS O LAS PERSONAS ANTE QUIENES SON RESPONSABLES SEGÚN LA LEY, SERÁ RESPONSABLE DE LOS DAÑOS INDIRECTOS O EMERGENTES SUFRIDOS RELACIONADOS CON EL PRODUCTO. LA EMPRESA Y ESTAS PARTES NO ASUMEN, NI AUTORIZAN A NINGÚN REPRESENTANTE O TERCERO A ASUMIR, OBLIGACIONES O RESPONSABILIDADES A EXCEPCIÓN DE LAS ESTABLECIDAS EXPRESAMENTE EN EL PRESENTE.

La duración, los términos y las condiciones de esta garantía son válidos en todo el mundo, excepto en los lugares donde la legislación local exija limitaciones, restricciones o condiciones diferentes.

Apple®, iPad® e iOS® son marcas comerciales de Apple, Inc.

Android™ es una marca comercial de Google, Inc.

Windows® es una marca comercial de Microsoft, Inc.

La marca y el logo de la palabra *Bluetooth*® son marcas comerciales registradas de Bluetooth SIG, Inc. Utilizados bajo licencia.





## CUSTOMER SERVICE & SUPPORT

---

[www.fellowes.com](http://www.fellowes.com)

United States: 1-800-945-4545

Canada: 1-905-475-6320 or 1-800-665-4339

### **Fellowes Canada Ltd.**

1200 Rodick Road

Markham, Ontario Canada

L3R 8C3