



POWERSHRED® HS-880

THE WORLD'S **TOUGHEST** SHREDDERS™



Please read these instructions before use.
Do not discard: keep for future reference.

Veuillez lire ces instructions avant d'utiliser l'appareil.
Ne pas jeter : conserver afin de consulter les directives ultérieurement, en cas de besoin.

Lea estas instrucciones antes del uso.
No las deseche: consérvelas como referencia futura.

Fellowes

Quality Office Products Since 1917



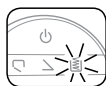
KEY

- | | |
|----------------------------------|---------------------------|
| A. Safety Flap | H. Control Panel and LEDs |
| B. Paper entry | ⊖ 1. ON/OFF |
| C. Disconnect switch (open door) | R 2. Reverse |
| D. Door | ⊞ 3. Bin full |
| E. Basket - paper (inside) | ⊞ 4. Door open |
| F. Casters | ⊞ 5. Safety Flap Open |
| G. See safety instructions | ⊖ 6. Low oil |
| | ⬮ 7. Auto oil complete |

INDICATOR LIGHTS



Stops automatically when door is opened. Symbols flash alternately



Stops automatically when bin is full. Empty bag when bag full indicator lights up



Stops automatically if too much paper is inserted. Automatic reverse if paper jams



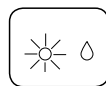
Stops automatically if safety flap is opened. Symbols flash alternately



Overload protection. Machine stops to cool down- approx. 10-15 minutes. Symbols flash alternately



Cutting shafts are automatically oiled



Oil bottle is empty

CAPABILITIES

Will shred: Paper only

Will not shred: Adhesive labels, continuous form paper, transparencies, newspaper, junk mail, credit cards, CD/DVDs, staples, paper clips, cardboard, laminates, file folders, X-rays or plastic other than noted above

Paper shred size:

High Security Micro-Cut... (Din 6) 1/32 in. x 3/16 in. (0.8mm x 5.0mm)

Maximum:

Sheets per pass 8*
Paper entry width..... 16 in. (405mm)

*8.5 in. x 11 in., 20lb., (75g) paper at 120V, 60 Hz, 11.6 Amps; heavier paper, humidity or other than rated voltage may reduce capacity. Recommended maximum daily usage rates: 4,000 sheets per day. 8 sheets per pass.

* In order to perform at capacity, shredder must be plugged into a dedicated 20Amp, 120V outlet and auto oil system must be engaged.

ADVANCED PRODUCT FEATURES



Auto Oil™

Lubricates the cutters automatically to enhance performance and extend shredder life



Sleep Mode

Energy saving feature shuts down the shredder after 1 hour of inactivity

⚠ WARNING : IMPORTANT SAFETY INSTRUCTIONS — Read Before Using!

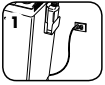


- Keep away from children and pets. Keep hands away from paper entry. Always set to off or unplug when not in use.
- Keep foreign objects – gloves, jewelry, clothing, hair, etc. – away from shredder openings. If object enters top opening, switch to Reverse (R) to back out object.
- Never use aerosol products, petroleum based lubricants or other flammable products on or near shredder. Do not use canned air on shredder.
- Do not use if damaged or defective. Do not disassemble shredder. Do not place near or over heat source or water.

- This shredder has a Disconnect Power Switch (C) in the door. The door must be closed to operate shredder. In case of emergency, open door. This action will stop shredder immediately.
- Avoid touching exposed cutting blades under shredder head.
- Shredder must be plugged into a properly grounded wall outlet or socket of the voltage and amperage designated on the label. The grounded outlet or socket must be installed near the equipment and easily accessible. Energy converters, transformers, or extension cords should not be used with this product.
- Do not operate the machine without the safety flap closed (A).

BASIC SET-UP

SHREDDER SET-UP



Ensure access to a dedicated 20Amp, 120V outlet

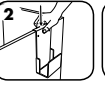


Make sure safety flap is securely in place

OILING SET-UP



Remove oil bottle holder from cabinet



Hook oil bottle holder into side of cabinet



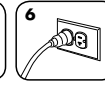
Remove lid from oil bottle



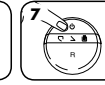
Put oil tube into oil bottle and screw stopper on



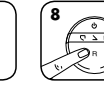
Place oil bottle into oil holder on side of cabinet



Close door. Plug into socket outlet



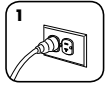
Oil pump starts automatically on first use. To stop Oil Indicator (⊖) from blinking red, press ON (⊕) after 15 seconds



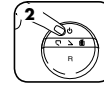
After changing oil bottle, press Reverse (R) until Oil Indicator (⊖) no longer blinks red

BASIC SHREDDING OPERATION

PAPER



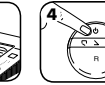
Plug in and make sure shredding door is closed



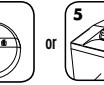
Press (⊕) ON to activate



Feed paper straight into paper entry and release



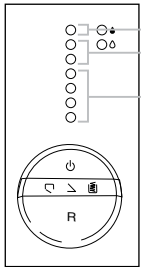
When finished shredding set to (⊖) OFF



Do nothing and shredder will go automatically to sleep mode after 1 hour

SHEET CAPACITY GAUGE

Eliminates frustrating jams by preventing overloads.



Electronically measures paper thickness to prevent paper jams.

Up to RED: Too many sheets have been inserted. Automatic reverse of paper.

Up to YELLOW: Maximum sheet capacity.

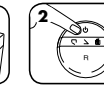
Up to GREEN: Normal sheet capacity during shredding process.

SLEEP MODE

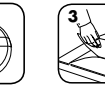
WHEN IN SLEEP MODE



In sleep mode



To get out of sleep press ON (⊕)



or insert paper

TROUBLESHOOTING AND PREVENTIVE MAINTENANCE

- Empty wastebasket when bin full indicator lights up.
- Shredder won't run if the door is open, or bin needs to be emptied.
- Maintenance is an important part of protecting your investment. Don't forget to purchase our oil (3505801) and shredder bags (3604101). Go to Support Section at www.fellowes.com or see back page of manual for useful telephone numbers.

PAPER JAM

Set to Off (⊖) and empty bin. Replace bin and follow the below procedures.



Stops automatically if too much paper is inserted. Automatic reverse if paper jams



Gently pull uncut paper from paper entry. Machine runs for a short time in reverse. Repeat if necessary

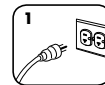


Shred One Sheet

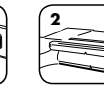
CLEANING AUTO-START INFRARED SENSORS

Paper detection sensors are designed for maintenance free operation. However, on rare occasions the sensors may become blocked by paper dust causing the motor to run even if there is no paper present (Note: two paper detection sensors are located in the center of the paper entry).

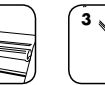
TO CLEAN THE SENSORS



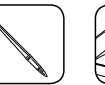
Turn off and unplug shredder



Locate Auto-start infrared sensor



Use thin, long-handled brush to clean sensors. Make sure brush is clean and dry



Clean any contamination from the paper sensors



TOUCHE

- | | |
|---|---|
| A. Rabat de sécurité | H. Panneau de commande et DEL |
| B. Entrée de papier | ⊙ 1. MARCHÉ/ARRÊT |
| C. Sectionneur (porte ouverte) | R 2. Marche arrière |
| D. Porte | ☒ 3. Contenant plein |
| E. Armature métallique - papier (intérieur) | ☐ 4. Porte ouverte |
| F. Roulettes | ⋮ 5. Rabat de sécurité ouvert |
| G. Consultez les instructions de sécurité | ○ 5. Faible quantité d'huile |
| | ● 6. Lubrification automatique terminée |

VOYANTS



S'arrête automatiquement lorsque la porte s'ouvre. Les symboles clignotent tour à tour



S'arrête automatiquement lorsque le contenant est plein. Videz le sac lorsque le voyant indiquant que le sac est plein s'allume



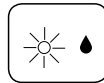
S'arrête automatiquement lorsqu'on a inséré trop de papier. Inversion automatique si le papier est bloqué



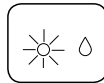
S'arrête automatiquement si le rabat de sécurité s'ouvre. Les symboles clignotent tour à tour



Protection de surcharge. L'appareil s'arrête pour refroidir - environ 10 à 15 minutes. Les symboles clignotent tour à tour



Les arbres de coupe sont lubrifiés automatiquement



La bouteille d'huile est vide

CAPACITÉS

Déchettera : papier uniquement

Ne déchiquette pas : étiquettes adhésives, papier de formulaire continu, acétates, journaux, courrier déchet, cartes de crédit, CD/DVD, agrafes, trombones, carton, stratifiés, dossiers, radiographies ou plastique autre que ce qui est indiqué plus haut

Taille de déchiquetage du papier :

Micro-coupe haute sécurité .. (Din 6) 1/32 po. x 3/16 po. (0,8 mm x 5,0 mm)

Maximum :

Feuilles par passage 8*
Largeur d'entrée de papier 405 mm (16 po.)

*papier de 75 g (20 lb) mesurant 21,59 x 27,94 cm (8,5 x 11 po), à 120 V, 60 Hz, 11,6 ampères; un papier plus lourd, l'humidité ou une tension autre que la tension nominale peuvent réduire la capacité. Débits recommandés d'utilisation quotidienne : 4 000 feuilles par jour. 8 feuilles par passage.

* dans une prise réservée de 20 A, 120 V et le système d'auto-lubrification doit être engagé.

Pour exécuter

FONCTIONS AVANCÉES DE LA DÉCHIQUEUSE



Auto Oil™

Lubrifie automatiquement les couteaux pour améliorer la performance et prolonger la durée de vie de l'appareil



Mode veille

La fonction d'économie d'énergie arrête la déchiqueteuse automatiquement après une heure d'inactivité

⚠ AVERTISSEMENT : IMPORTANTES INSTRUCTIONS DE SÉCURITÉ — À lire avant d'utiliser !



• Gardez hors de la portée des enfants et des animaux domestiques. Gardez les mains éloignées de l'entrée du papier. Réglez toujours l'appareil à l'arrêt ou débranchez-le lorsqu'il n'est pas utilisé.



• Gardez les corps étrangers - gants, bijoux, vêtements, cheveux, etc. - loin des entrées de la déchiqueteuse. Si un objet pénètre par l'ouverture supérieure, faites Marche arrière (R) pour sortir l'objet.



• N'utilisez jamais d'aérosol, de produits à base de pétrole ou autres produits inflammables sur la déchiqueteuse ou à proximité. N'utilisez pas d'air en cannette sur la déchiqueteuse.



• N'utilisez pas l'appareil s'il est endommagé ou défectueux. Ne démontez pas l'appareil. Ne placez pas l'appareil sur une source de chaleur ou d'eau, ni à proximité de celles-ci.

• Cette déchiqueteuse est dotée d'un sectionneur (C) dans la porte. La porte doit être fermée pour que l'appareil fonctionne. En cas d'urgence, ouvrez la porte. Cela arrêtera immédiatement la déchiqueteuse.

• Évitez de toucher les lames exposées sous la tête déchiqueteuse.

• L'appareil doit être branché dans une prise murale correctement mise à la terre ou une prise de la tension et de l'ampérage indiqués sur l'étiquette. La prise ou la sortie mise à la terre doit être installée près de l'équipement et facile d'accès. Les convertisseurs d'énergie, les transformateurs ou les rallonges ne doivent pas être utilisés avec ce produit.

• Ne pas faire fonctionner l'appareil sans refermer le rabat de sécurité (A).

CONFIGURATION DE BASE

OPÉRATION DE DÉCHIQUETAGE DE BASE

CONFIGURATION DE LA DÉCHIQUETEUSE



Assurez un accès à une prise réservée de 20 A, 120 V

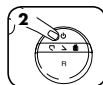


Le rabat de sécurité doit être bien en place

PAPIER



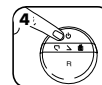
Branchez et assurez-vous que la porte est fermée



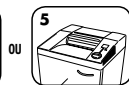
Appuyez sur MARCHÉ (⊖) pour activer



Acheminez le papier directement dans l'entrée et laissez-le aller

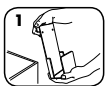


Après le déchiquetage, réglez à ARRÊT (⊙)

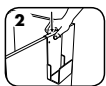


Ne faites rien et l'appareil passera automatiquement en mode veille après une (1) heure

CONFIGURATION DE LA LUBRIFICATION



Retirez le support de la bouteille d'huile de l'armoire



Accrochez le support de la bouteille d'huile sur le côté de l'armoire



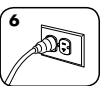
Retirez le couvercle de la bouteille d'huile



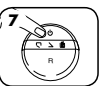
Mettez le tube d'huile dans la bouteille d'huile et vissez le bouchon



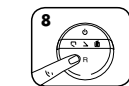
Placez la bouteille d'huile dans le support sur le côté de l'armoire



Fermez la porte. Branchez dans la prise



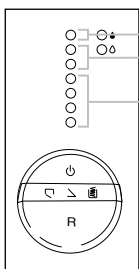
La pompe d'huile commence automatiquement à fonctionner dès la première utilisation. Pour arrêter le cignoteur rouge du voyant d'huile (⊙) appuyez sur MARCHÉ (⊖) après 15 secondes



Après avoir remplacé la bouteille d'huile, appuyez sur la marche arrière (R) jusqu'à ce que le voyant d'huile (⊙) ne cignote plus rouge

CALIBRE DE CAPACITÉ DE FEUILLE

Éliminez les blocages frustrants en évitant les surcharges.



Mesure électroniquement l'épaisseur de papier pour éviter les blocages de papier :

Jusqu'à ROUGE : trop de feuilles ont été insérées. Inversion automatique du papier.

Jusqu'à JAUNE : capacité maximale de papier.

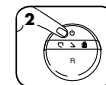
Jusqu'à VERT : capacité normale de papier durant le déchiquetage.

MODE VEILLE (SLEEP)

EN MODE VEILLE



En mode veille



Pour sortir du mode veille, appuyez sur MARCHÉ (⊖)



ou insérez du papier

DÉPANNAGE et ENTRETIEN PRÉVENTIF

- Videz le panier lorsque le voyant indiquant que le contenant est plein s'allume.
- La déchiqueteuse ne fonctionnera pas si la porte est ouverte, ou si le contenant doit être vidé.
- L'entretien est une partie importante de la protection de votre investissement. N'oubliez pas d'acheter notre huile (3505801) et nos sacs de déchiquetage (3604101).

Rendez-vous à la rubrique de support de www.fellowes.com ou reportez-vous à la dernière page du manuel pour obtenir les numéros de téléphone utiles.

BLOCAGE DE PAPIER

Réglez l'appareil à Arrêt (⊙) et videz le contenant. Remplacez le contenant et suivez les procédures plus bas.



S'arrête automatiquement lorsqu'on a inséré trop de papier. Inversion automatique si le papier est bloqué



Retirez délicatement le papier non coupé de l'entrée de papier. L'appareil fonctionne pendant une courte période de temps en marche arrière. Répétez au besoin

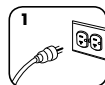


Déchiquetez une feuille

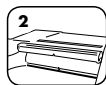
NETTOYAGE DES CAPTEURS INFRAROUGES À AUTO-DÉMARRAGE

Les capteurs de détection de papier sont conçus pour un fonctionnement sans entretien. Par contre, les capteurs se bloquent parfois à cause de la poussière de papier et alors le moteur fonctionnera même sans papier (Remarque : les deux capteurs de détection de papier sont au centre de l'entrée de papier).

POUR NETTOYER LES CAPTEURS



Éteignez et débranchez la déchiqueteuse



Trouvez le capteur infrarouge de démarrage automatique



Utilisez une mince brosse à long manche pour nettoyer les capteurs. La brosse doit être propre et sèche



Nettoyez toute contamination des capteurs de papier



EXPLICACIÓN

- | | |
|---|--|
| <p>A. Tapa de seguridad
B. Entrada de papel
C. Interruptor de desconexión (puerta abierta)
D. Puerta
E. Basidor de alambre - papel (adentro)
F. Rueditas
G. Consulte las instrucciones de seguridad</p> | <p>H. Panel de control e indicadores luminosos</p> <ul style="list-style-type: none"> ⊙ 1. ENCENDIDO/APAGADO R 2. Retroceso ☒ 3. Papelera llena ☑ 4. Puerta abierta ⚡ 5. Tapa de seguridad abierta ⬇ 6. Bajo nivel de aceite ● 7. Aceitado automático listo |
|---|--|

LUCES INDICADORAS



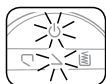
Se detiene automáticamente cuando la puerta se abre. Los símbolos destellan alternadamente



Se detiene automáticamente cuando la papelera se llena. Vacíe la bolsa cuando el indicador de papelera llena se encienda



Se detiene automáticamente si se inserta demasiado papel. Retrocederá automáticamente si se atasca papel



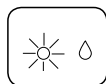
Se detiene automáticamente si se abre la tapa de seguridad. Los símbolos destellan alternadamente



Protección de sobrecarga. La máquina se detiene para enfriarse aproximadamente cada 10 a 15 minutos. Los símbolos destellan alternadamente



Los ejes de corte se lubrican automáticamente



La botella de aceite está vacía

FUNCIONES

Tritura: sólo papel

No tritura: etiquetas adhesivas, papel de formularios continuos, transparencias, periódicos, correo basura, tarjetas de créditos, CD/DVD, grapas, sujetapapeles, cartón, materiales laminados, carpetas de archivos, radiografías ni plástico, a excepción de los mencionados anteriormente

Tamaño de corte del papel:

Microcorte de alta seguridad. (Din 6) 1/32 pulg. x 3/16 pulg. (0,8 mm x 5,0 mm)

Máximo:

Hojas por pasada.....8*
Ancho de la entrada de papel.....405 mm (16 pulg.)

*Papel de ~8,5 pulg. x 11 pulg., 20 lb. (75 g), a 120 V/60 Hz, 11,6 amp., si el papel es más pesado, está húmedo o se usa un voltaje diferente al nominal, la capacidad puede disminuir. Frecuencia máxima de uso diario recomendada: 4.000 hojas por día. 8 hojas por pasada.

*Para funcionar según su capacidad, la trituradora debe enchufarse en un tomacorriente dedicado de 20 amp., 120 V y el sistema de aceitado automático debe activarse.

CARACTERÍSTICAS AVANZADAS DEL PRODUCTO



Sistema de aceitado automático Auto Oil™

Lubrica las hojas de corte automáticamente para mejorar el desempeño y extender la vida útil de la trituradora



Modo de suspensión

Función de ahorro de energía que apaga la trituradora tras 1 hora de inactividad

⚠ ADVERTENCIA: INSTRUCCIONES DE SEGURIDAD IMPORTANTES: ¡Léalas antes de usar la trituradora!



• Mantenga la trituradora alejada de niños y mascotas. Mantenga las manos alejadas de la entrada de papel. Siempre apague o desenchufe la trituradora cuando no esté en uso.

• Mantenga objetos extraños (guantes, joyas, ropa, cabello, etc.) lejos de las aberturas de la trituradora. Si algún objeto se introduce en la abertura superior, ponga la trituradora en Retroceso (R) para retirarlo.



• Nunca utilice productos en aerosol, lubricantes a base de petróleo u otros productos inflamables para limpiar la trituradora ni cerca de ella. No utilice aire comprimido para limpiar la trituradora.



• No utilice la trituradora si está dañada o defectuosa. No desarme la trituradora. No coloque la trituradora cerca ni sobre una fuente de calor o agua.

• Esta trituradora posee un Interruptor de desconexión de la energía (C) en la puerta. La puerta debe estar cerrada para operar la trituradora. En caso de emergencia, abra la puerta. Esta acción detendrá la trituradora de inmediato.

• Evite tocar las cuchillas cortantes expuestas debajo del cabezal de la trituradora.

• La trituradora debe enchufarse en un tomacorriente o enchufe de pared con descarga a tierra que tenga el voltaje y amperaje que se indican en la etiqueta. El tomacorriente o enchufe con descarga a tierra debe instalarse cerca del equipo y su acceso debe ser fácil. No deben usarse con este producto convertidores de energía, transformadores ni cables prolongadores.

• No opere la máquina con la tapa de seguridad abierta (A).

INSTALACIÓN BÁSICA FUNCIONAMIENTO BÁSICO DE LA TRITURADORA

INSTALACIÓN DE LA TRITURADORA

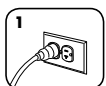


1 Asegure que se pueda acceder a un tomacorriente dedicado de 20p amp., 120 V

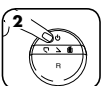


2 Asegúrese de que la tapa de seguridad esté en su lugar

PAPEL



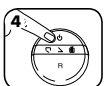
1 Enchufe la máquina y asegúrese de que la puerta esté cerrada



2 Presione el botón de ENCENDIDO (⏻) para activar la máquina



3 Introduzca el papel directamente en la entrada de papel y súelo



4 Cuando termine de triturar, presione el botón de APAGADO (⏻)

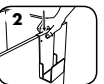


5 Si no hace nada la trituradora se colorará automáticamente en el modo de suspensión tras 1 hora

INSTALACIÓN DEL SISTEMA DE ACEITADO



1 Retire el sujetador de la botella de aceite del gabinete



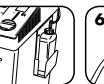
2 Enganche el sujetador en el costado del gabinete



3 Retire la tapa de la botella de aceite



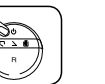
4 Coloque el tubo de aceite en la botella y atornille el retén



5 Coloque la botella de aceite en el sujetador situado en el costado del gabinete



6 Cierre la puerta. Conecte al tomacorriente o enchufe



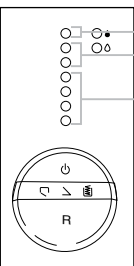
7 La bomba de aceite arrancará automáticamente cuando la máquina se use por primera vez. Para hacer que el Indicador de aceite (⚠) deje de destellar de color rojo, presione el botón de ENCENDIDO (⏻) tras 15 segundos



8 Después de cambiar la botella de aceite presione el botón de Retroceso (R) hasta que el Indicador de aceite (⚠) ya no destelle de color rojo

INDICADOR DE CAPACIDAD DE HOJAS

Elimina los atascos frustrantes al impedir las sobrecargas.



Mide electrónicamente el espesor del papel para evitar atascos:

Hasta ROJO: Se insertaron demasiadas hojas. Retroceso automático de papel.

Hasta AMARILLO: Capacidad máxima de hojas.

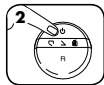
Hasta VERDE: Capacidad normal de hojas durante el proceso de trituración.

MODO DE SUSPENSIÓN

MIENTRAS ESTÁ EN MODO DE SUSPENSIÓN



1 En el modo de suspensión



2 Para salir del modo de suspensión presione el botón de ENCENDIDO (⏻)



3 Inserte papel

SOLUCIÓN DE PROBLEMAS Y MANTENIMIENTO PREVENTIVO

- Vacíe el cesto para papeles cuando el indicador de papelera llena se encienda.
- La trituradora no funcionará si la puerta está abierta o si el cesto debe vaciarse.
- El mantenimiento es importante para proteger su inversión. No olvide comprar nuestro aceite (3505801) y nuestras bolsas para trituradora (3604101).

Diríjase a la sección de soporte técnico (Support) del sitio www.fellowes.com o consulte la contraportada del manual para conocer números de teléfono útiles.

PAPEL ATASCADO

Apague la máquina (⏻) y vacíe la papelera. Vuelva a colocar la papelera y realice los siguientes procedimientos.



1 Se detiene automáticamente si se inserta demasiado papel. Retrocederá automáticamente si se atasca papel



2 Hale suavemente del papel sin cortar de la entrada del papel. La máquina funciona en reverso por corto tiempo. Repita si fuese necesario

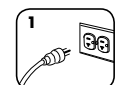


3 Triture una hoja

LIMPIEZA DE LOS SENSORES INFRARROJOS DE INICIO AUTOMÁTICO

Los sensores de detección de papel están diseñados para operar sin mantenimiento. Sin embargo, en raras ocasiones, es posible que los sensores se bloqueen con polvo de papel, lo que hace que el motor funcione incluso sin papel (Nota: Hay dos sensores de detección de papel ubicados en el centro de la entrada de papel).

PARA LIMPIAR LOS SENSORES



1 Apague y desenchufe la trituradora



2 Ubique el sensor infrarrojo de inicio automático



3 Use un cepillo delgado con mango largo para limpiar los sensores. Asegúrese de que el cepillo esté limpio y seco



4 Elimine toda contaminación de los sensores de papel



POWERSHRED® HS-880

THE WORLD'S TOUGHEST SHREDDERS™

LIMITED PRODUCT WARRANTY

Limited Warranty: Fellowes, Inc. ("Fellowes") warrants the parts of the machine to be free of defects in material and workmanship and provides service and support for 1 year from the date of purchase by the original consumer. Fellowes warrants the cutting blades of the machine to be free from defects in material and workmanship for 1 year from the date of purchase by the original consumer. If any part is found to be defective during the warranty period, your sole and exclusive remedy will be repair or replacement, at Fellowes' option and expense, of the defective part. This warranty does not apply in cases of abuse, mishandling, or unauthorized repair. The user is responsible for any additional costs incurred by Fellowes in servicing the paper shredder

outside of the country where the shredder is initially sold. ANY IMPLIED WARRANTY, INCLUDING THAT OF MERCHANTABILITY OR FITNESS FOR A PARTICULAR PURPOSE, IS HEREBY LIMITED IN DURATION TO THE APPROPRIATE WARRANTY PERIOD SET FORTH ABOVE. In no event shall Fellowes be liable for any consequential or incidental damages attributable to this product. This warranty gives you specific legal rights. The duration, terms, and conditions of this warranty are valid worldwide, except where different limitations, restrictions, or conditions may be required by local law. For more details or to obtain service under this warranty, please contact us or your dealer.

GARANTIE LIMITÉE DU PRODUIT

Garantie limitée : Fellowes, Inc. (« Fellowes ») garantit que les pièces de l'appareil seront libres de tout vice de matériau ou de fabrication et offre service et support pendant une période d'un an à partir de la date d'achat par le consommateur original. Fellowes garantit que les lames de coupe de l'appareil seront libres de tout vice de matériau ou de fabrication pendant une période d'un (1) an à partir de la date d'achat par le consommateur original. Si une pièce s'avère défectueuse durant la période de garantie, votre seul et unique recours sera la réparation ou le remplacement de la pièce à la discrétion et aux frais de Fellowes. Cette garantie ne couvre pas les cas de mauvaise utilisation, mauvaise manipulation ou réparation interdite. L'utilisateur est responsable pour tous coûts supplémentaires encourus par Fellowes pour la réparation de la déchiqueteuse à l'extérieur du pays où la déchiqueteuse a été vendue

à l'origine. TOUTE GARANTIE IMPLICITE, Y COMPRIS CELLE DE QUALITÉ MARCHANDE OU D'ADAPTATION À UNE UTILISATION PARTICULIÈRE, SE LIMITE PAR LA PRÉSENTE À LA DURÉE DE LA PÉRIODE DE GARANTIE APPROPRIÉE ÉTABLIE DANS CE DOCUMENT. En aucun cas, Fellowes ne sera tenue responsable de quelque façon que ce soit de tout dommage indirect ou consécutif attribuable à ce produit. Cette garantie vous donne des droits juridiques spécifiques. La durée, les modalités et les conditions de cette garantie s'appliquent partout au monde sauf dans les cas où différentes limites, restrictions ou conditions pourraient être exigées par la loi locale. Pour plus de détails ou pour obtenir un service sous cette garantie, veuillez nous contacter ou contacter votre concessionnaire.

GARANTÍA LIMITADA DEL PRODUCTO

Garantía limitada: Fellowes, Inc. ("Fellowes") garantiza que las piezas de la máquina estarán libres de defectos de material y mano de obra y proporciona servicio y soporte técnico durante 1 año a partir de la fecha en que el consumidor original haya adquirido el producto. Fellowes garantiza que las cuchillas cortantes de la máquina estarán libres de defectos de material y mano de obra durante 1 año a partir de la fecha en que el consumidor original haya adquirido el producto. Si se encuentra algún defecto en cualquiera de las piezas durante el periodo de garantía, la única y exclusiva solución será la reparación o el cambio de la pieza defectuosa, a criterio y cuenta de Fellowes. Esta garantía no se aplica en los casos de uso indebido, manejo inapropiado o reparación no autorizada. El usuario es responsable de cualquier costo adicional en el que deba incurrir Fellowes al darle servicio a la trituradora de papel fuera del país

donde se vendió inicialmente. POR MEDIO DEL PRESENTE, TODA GARANTÍA IMPLÍCITA, INCLUIDA LA GARANTÍA DE COMERCIABILIDAD O ADAPTABILIDAD PARA UN PROPÓSITO ESPECÍFICO, SE LIMITA AL PERÍODO DE DURACIÓN CORRESPONDIENTE DE LA GARANTÍA CONFERIDA ANTERIORMENTE. En ningún caso, Fellowes será responsable de cualquier daño, directo o indirecto, que pueda atribuírsele a este producto. Esta garantía le confiere derechos legales específicos. La duración, los términos y las condiciones de esta garantía son válidos en todo el mundo, excepto en los lugares donde la legislación local exija limitaciones, restricciones o condiciones diferentes. Para obtener más detalles o recibir servicio conforme a esta garantía, comuníquese con nosotros o con su distribuidor.

Questions or Concerns?

www.fellowes.com

- Troubleshooting
- Registration
- Manuals

Customer Service & Support

- Troubleshooting
- Replacement parts
- General questions

Australia	+1-800-33-11-77
Canada	+1-800-665-4339
Europe	00-800-1810-1810
Mexico	+1-800-234-1185
United States	+1-800-955-0959