

**Fellowes**

WORK BETTER™

Electric Premium Comb Binder

**Galaxy e 500**

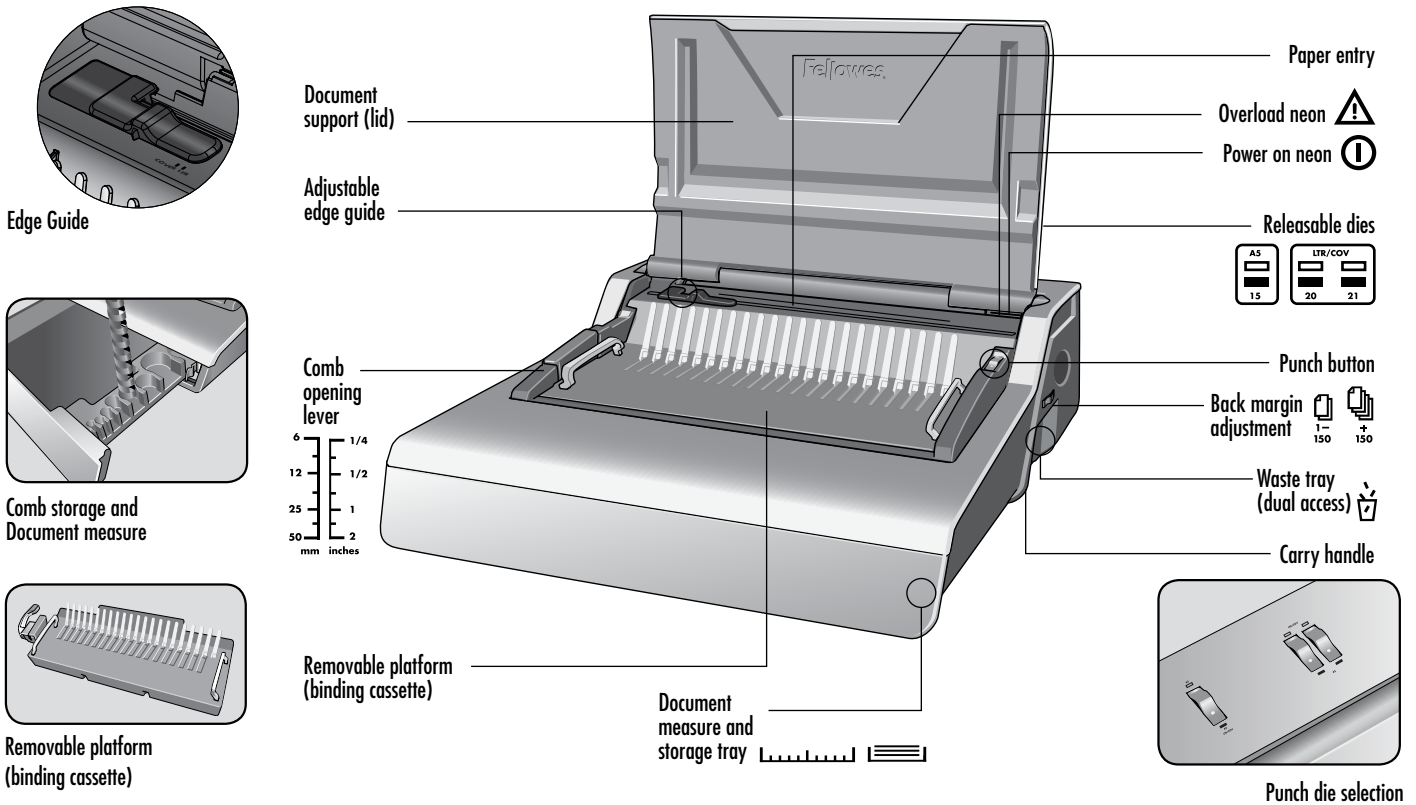


PLEASE READ THESE INSTRUCTIONS BEFORE USE.  
DO NOT DISCARD: KEEP FOR FUTURE REFERENCE.

VEUILLEZ LIRE CES INSTRUCTIONS AVANT D'UTILISER L'APPAREIL.  
NE PAS JETER : CONSERVER AFIN DE CONSULTER LES DIRECTIVES ULTÉRIEUREMENT, EN CAS DE BESOIN.

LEA ESTAS INSTRUCCIONES ANTES DEL USO.  
NO LAS DESECHE: CONSÉRVELAS COMO REFERENCIA FUTURA.

# ENGLISH



## CAPABILITIES

### Punching Capacity

| Paper sheets             |           |
|--------------------------|-----------|
| 75g / 20lb               | 25 sheet  |
| Transparent Covers       |           |
| 100-200 micron / 4-8 mil | 4 sheet   |
| 200+ micron / 8+ mil     | 3 sheet   |
| Other Standard Covers    |           |
| 160-270g / 40-60lb       | 4 sheet   |
| 270+g / 60+ lb           | 3 sheet   |
| Binding Capacity         |           |
| Max comb size            | 2" / 51mm |
| Max document (75g)       | 500 sheet |

### Technical Data

|  |  |
|--|--|
| Paper dimensions   | US letter, US cover                      |
| Punching slots   | 21                                       |
| Releasable dies  | 3 dies (15, 20, 21)                      |
| Adjustable back margin<br>(min = .098"/2.5mm, max = .179"/4.5mm) | yes - 2 positions                        |
| Slot pitch   | 9/16" / 14 mm                            |
| Adjustable edge guide  | yes                                      |
| Waste tray capacity  | 3000 sheets                              |
| Voltage  | 120V 60 Hz                               |
| Motor wattage  | 160W 0.8A                                |
| Duty Cycle   | 30 mins on / 30 mins off                 |
| Net weight   | 13.5 kg / 29.8 lb                        |
| Dimensions (HxWxD)   | 6.5" x 19.6" x 17.7" / 165 x 498 x 451mm |

## IMPORTANT SAFETY INSTRUCTIONS — Read Before Using!



Please read before use. Please keep for future reference

When punching;

- always ensure the machine is on a stable surface
- test punch scrap sheets and set the machine before punching final documents
- remove staples and other metal articles prior to punching
- never exceed the machines quoted performance

When binding;

- the removable binding platform can be used away from the punch unit
- always ensure the removable binding platform is on a stable surface

Keep the machine away from heat and water sources.


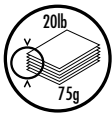


Never attempt to open or otherwise repair the machine.

Plug the machine into an easily accessible socket.

Note - this machine features a thermal cut-out device which activates when the machine is overheated during use. It will automatically reset when the machine is safe to operate.

# COMB DIAMETER & DOCUMENT SIZES

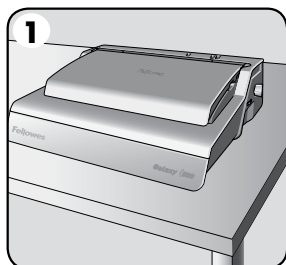
## Comb diameter sizes & margin depth adjustments

|  |         |  | Set back margin  |
|---|---------|---|--|
| mm  | inch    | number of sheets  |  |
| 6mm   | 1/4"    | 2-20  | <br>1-150 |
| 8mm   | 5/16"   | 21-40   |  |
| 10mm  | 3/8"    | 41-55   |  |
| 12mm  | 1/2"    | 56-90   |  |
| 16mm  | 5/8"    | 91-120  |  |
| 18mm  | 1 1/16" | 121-150   |  |
| 22mm  | 7/8"    | 151-180   | <br>+150  |
| 25mm  | 1"      | 181-200   |  |
| 32mm  | 1 1/4"  | 201-240   |  |
| 38mm  | 1 1/2"  | 241-340   |  |
| 45mm  | 1 3/4"  | 341-410   |  |
| 51mm  | 2"      | 411-500   |  |

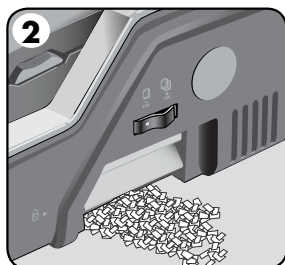
### Need Help?

Customer Service... [www.fellowes.com](http://www.fellowes.com)  
Let our experts help you with a solution.  
Always call Fellowes before contacting your place of purchase.

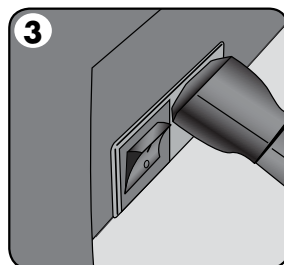
## SET UP



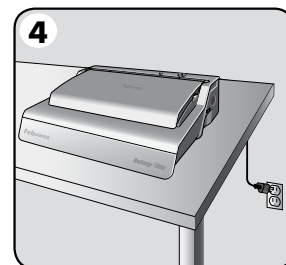
1. Ensure the machine is on a stable surface.



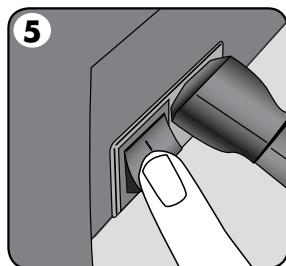
2. Check waste tray is empty and correctly fitted. The tray can be accessed from the left and right sides. The tray has a 'burst feature' that operates when the chip tray is 'over-full'.



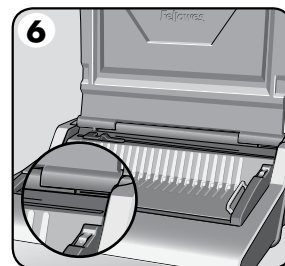
3. The machine is supplied with loose power leads. Select the correct lead for appropriate power supply.



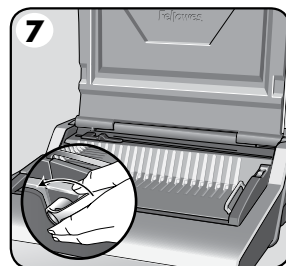
4. Plug the lead into grounded socket outlet.



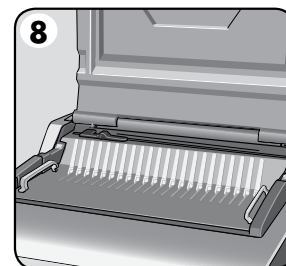
5. Switch the machine on (located at the rear of the machine).



6. Lift the lid. Check the green power neon is on.



7. Ensure the comb-opening lever is pushed backwards.

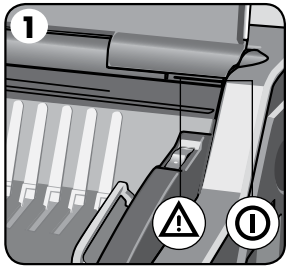


8. Ensure the binding platform is located correctly in the machine

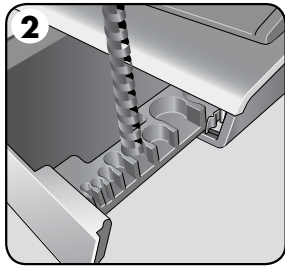


# ENGLISH

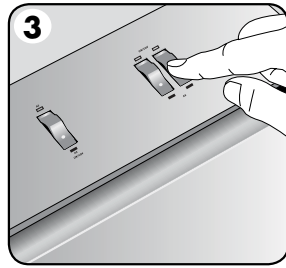
## STEPS TO BIND



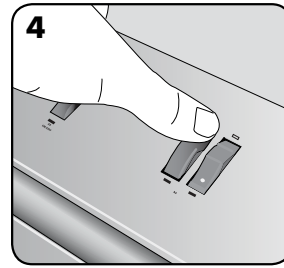
1. Check the green power neon is on.



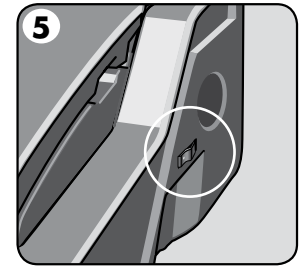
2. Select the correct comb diameter using the storage tray.



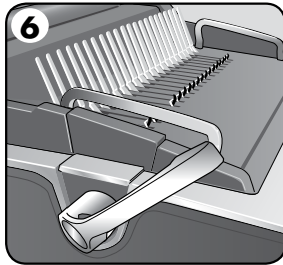
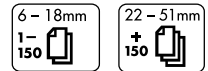
3. Select the correct punch profile for the sheet size. Select releasable dies as appropriate (holes 15, 20, 21).



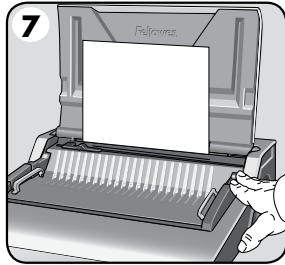
4. To cancel a punch, press the switch down at the back. Test punch a sheet.



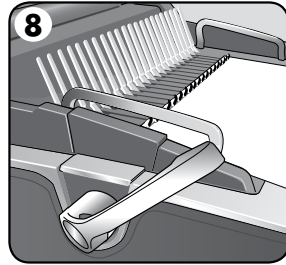
5. Select the correct back margin depth for number of sheets.



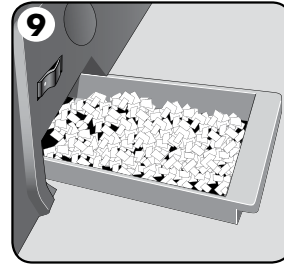
6. Insert the plastic comb into the opening mechanism. Pull comb-opening lever forward to open the comb.



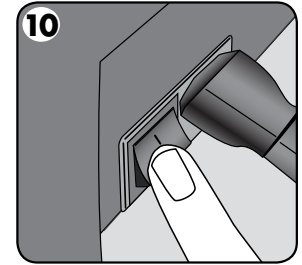
7. Test punch scrap sheets to check edge guide setting.



8. Load punched sheets directly onto the open comb.

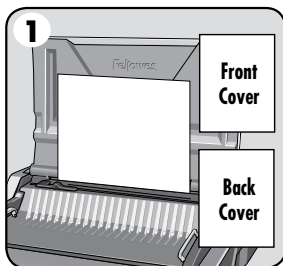


9. Empty waste tray regularly - ideally after each use.

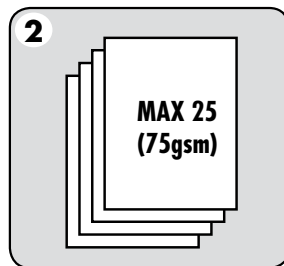


10. Switch off the machine.

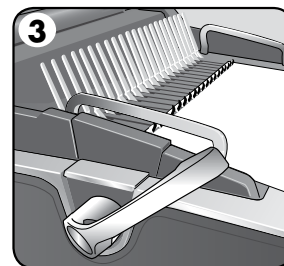
## DOCUMENT BINDING



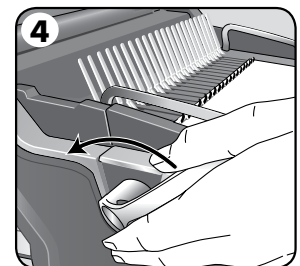
1. Ensure edge guide is set to the proper document size. Punch front and back covers first.



2. Punch sheets in small batches that do not overload the machine or the user. Adjust edge guide, if necessary.



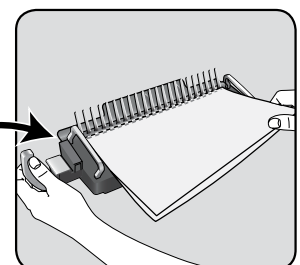
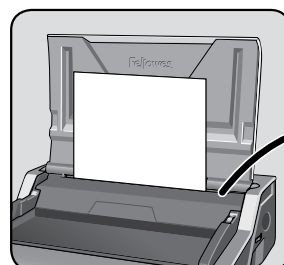
3. Load punched sheets directly onto the opened comb. Starting with the front of the document.



4. When all punched sheets are loaded onto the comb, push the comb lever backwards to close the comb and remove the bound document.

## REMOVABLE BINDING PLATFORM

Galaxy has a unique mobile binding platform. The platform can be lifted from the base and used on a stable surface to bind documents using the normal binding procedure and also allows different users to work together. When not in use, the platform should be stored safely in the punch machine.



**Satellite**<sup>®</sup>  
SYSTEM

## CORRECTING A BOUND DOCUMENT

Additional sheets may be included or removed at any time by opening and then closing the comb as previously described.

## REMOVAL OF WASTE CLIPPINGS

The waste tray is located under the machine and is accessed from each side. For best results empty the tray regularly. The tray should be emptied after every 50 operations to ensure no blockages occur.

## STORAGE

Lower the lid. The Galaxy comb binder is designed to be stored horizontally on the desk.

## TROUBLESHOOTING

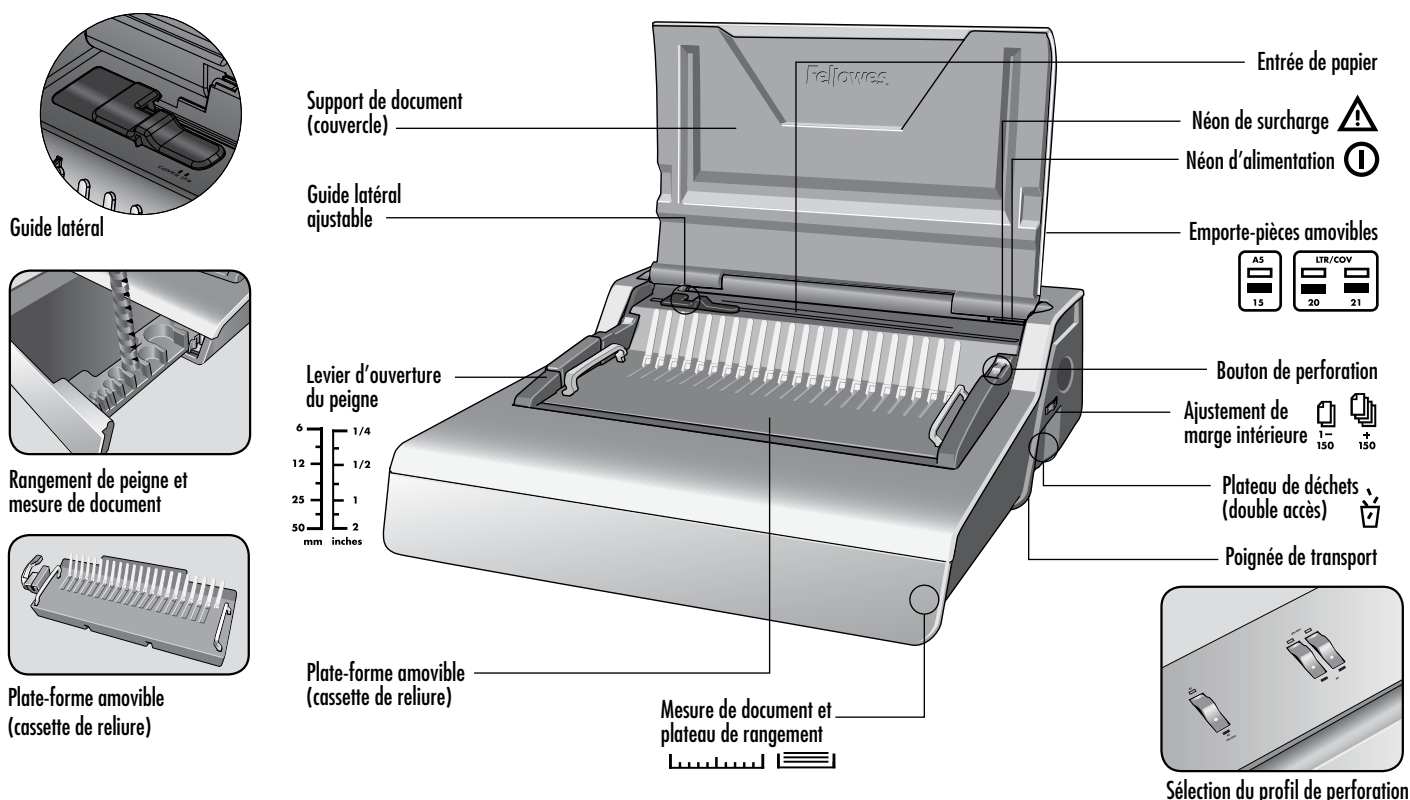
| <b>Problem</b>                             | <b>Cause</b>  | <b>Solution</b>  |
|--|---|--|
| No Green power neon                        | Machine is not switched on  | Switch on machine at rear next to plug inlet and at the socket   |
| Red standby neon                           | Machine has overloaded when punching                                  | Press the punch button. The machine will withdraw the punches and re-set itself. Continue this process until the punch cycle is complete   |
| Punched holes are not central              | Edge guide not set  | Adjust edge guide until hole pattern is correct  |
| Machine will not punch                     | Blockage  | Check waste tray in empty. Check for blockage to paper entry   |
| Punch holes are not parallel to edge       | Debris is stuck below dies  | Take stiff cardboard and slide into the paper entry. Move the cardboard sideways to release any stray clippings into the waste tray  |
| Partial holes                              | Sheets not correctly aligned to punch pattern                         | Adjust edge guide and test punch scrap sheets until correct  |
| Missing holes                              | Selectable dies are not selected to punch                             | Check the correct dies are selected to punch holes. To select a die, push selector switch down at the front  |
| Sheets will not turn on the bound document | Back margin is too large for a smaller comb                           | Select the smaller margin depth for combs up to 18mm (11/16") in diameter (2-150 sheets) Select the larger margin depth for combs larger than 18mm (11/16") in diameter (151-500 sheets) |
| Damaged hole edges                         | Possibly overloading the machine                                      | Punch plastic covers with paper sheets. Reduce number of sheets being punched  |
| Waste tray leaks                           | Waste tray is not correctly inserted or 'burst feature' has activated | Check waste tray is empty and 'burst feature' is closed  |

## WORLDWIDE WARRANTY

Fellowes warrants all parts of the binder to be free of defects in material and workmanship for 2 years from the date of purchase by the original consumer. If any part is found to be defective during warranty period, your sole and exclusive remedy will be repair or replacement, at Fellowes' option and expense, of the defective part. This warranty does not apply in cases of abuse, mishandling or unauthorised repair. Any implied warranty, including that of merchantability or fitness for particular purpose, is hereby limited in duration to the appropriate

warranty period set forth above. In no event shall Fellowes be liable for any consequential damages attributable to this product. This warranty gives you specific legal rights. You may have other legal rights that vary from this warranty. The duration, terms and conditions of this warranty are valid worldwide, except where different limitations, restrictions or conditions may be required by local law. For more details or to obtain services under this warranty, please contact Fellowes or your dealer.

# FRANÇAIS



## CAPACITÉS

### Capacité de perforation

| Feuilles de papier           |             |
|------------------------------|-------------|
| 75 g                         | 25 feuilles |
| Couvertures transparentes    |             |
| 100 à 200 microns            | 4 feuilles  |
| 200 microns et +             | 3 feuilles  |
| Autres couvertures standards |             |
| 160 à 270 g                  | 4 feuilles  |
| 270 g et +                   | 3 feuilles  |

### Capacité de reliure

|                          |              |
|--------------------------|--------------|
| Taille maximum du peigne | 51 mm        |
| Document maximum (75 g)  | 500 feuilles |

### Données techniques

|  |  |
|--|--|
| Dimensions de papier                                 | format lettre américain, couverture américaine |
| Fentes de perforation                                | 21   |
| Emporte-pièces amovibles                             | 3 emporte-pièces (15, 20, 21)                  |
| Marge arrière ajustable (min = 2,5 mm, max = 4,5 mm) | oui - 2 positions                              |
| Écartement des fentes                                | 14 mm  |
| Guide latéral ajustable                              | oui  |
| Capacité du plateau de déchets                       | 3 000 feuilles                                 |
| Tension  | 120 V 60 Hz                                    |
| Puissance du moteur                                  | 160 W 0,8 A                                    |
| Cycle d'utilisation                                  | 30 min en marche / 30 min d'arrêt              |
| Poids net  | 13,5 kg  |
| Dimensions (HxPrxL)                                  | 165 x 498 x 451 mm                             |

## IMPORTANTES INSTRUCTIONS DE SÉCURITÉ — À lire avant d'utiliser !



### ATTENTION

Veuillez lire ces instructions avant utilisation. Veuillez conserver à titre de référence

En perforant;

- assurez-vous que l'appareil est toujours sur une surface stable
- testez la perforation sur des feuilles de rebuts et réglez l'appareil avant de perforer les documents finaux
- retirez les agrafes et autres objets métalliques avant de perforer
- ne dépassez jamais la performance indiquée de l'appareil

En reliant;

- la plate-forme de reliure amovible peut être utilisée hors de portée de l'unité de perforation
- assurez-vous toujours que la plate-forme de reliure amovible soit sur une surface stable

Gardez l'appareil éloigné des sources de chaleur et d'eau.


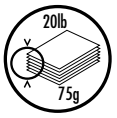


N'essayez jamais d'ouvrir ni de réparer cet appareil.

Branchez l'appareil dans une prise d'alimentation facilement accessible.

Remarque - cet appareil comprend un dispositif thermique de découpe qui s'active lorsque l'appareil surchauffe durant son utilisation. Il se réinitialisera automatiquement lorsque l'appareil peut être utilisé sans danger.

## TAILLES DE DOCUMENTS ET DIAMÈTRE DU PEIGNE

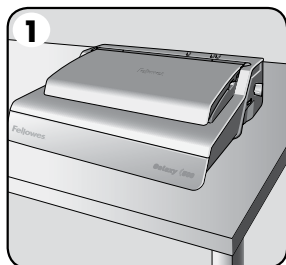
### Réglages du diamètre des dents du peigne et de la largeur de marge

|  |        |  | Réglage de marge arrière  |
|---|--------|---|---|
| mm  | pouce  | Nombre de feuilles  |   |
| 6 mm  | 1/4"   | 2-20  |  |
| 8 mm  | 5/16"  | 21-40   |   |
| 10 mm   | 3/8"   | 41-55   |   |
| 12 mm   | 1/2"   | 56-90   |   |
| 16 mm   | 5/8"   | 91-120  |   |
| 18 mm   | 11/16" | 121-150   |   |
| 22 mm   | 7/8"   | 151-180   |  |
| 25 mm   | 1"     | 181-200   |   |
| 32 mm   | 1 1/4" | 201-240   |   |
| 38 mm   | 1 1/2" | 241-340   |   |
| 45 mm   | 1 3/4" | 341-410   |   |
| 51 mm   | 2"     | 411-500   |   |

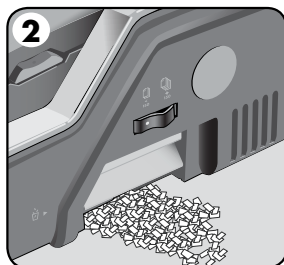
### Vous avez besoin d'aide ?

Service à la clientèle... [www.fellowes.com](http://www.fellowes.com)  
Laissez nos experts vous aider à trouver une solution. Appelez toujours Fellowes avant de contacter l'endroit d'achat.

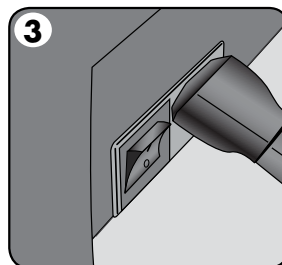
## INSTALLATION



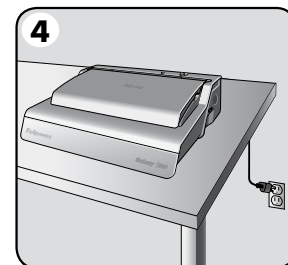
1. Assurez-vous que l'appareil soit toujours sur une surface stable.



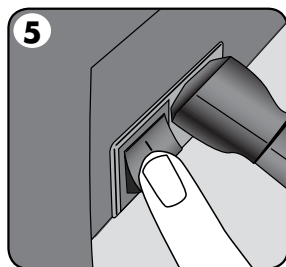
2. Vérifiez que le plateau de déchets est vide et bien ajusté. Vous pouvez accéder au plateau des côtés droit et gauche. Le plateau a une « fonction de trop-plein » qui fonctionne lorsque le plateau de déchets est « trop plein ».



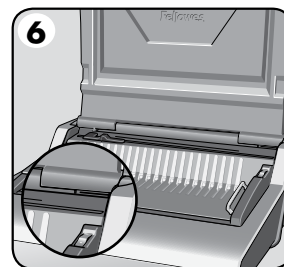
3. L'appareil est fourni avec des fils de courant desserrés. Choisissez le bon fil pour une alimentation appropriée.



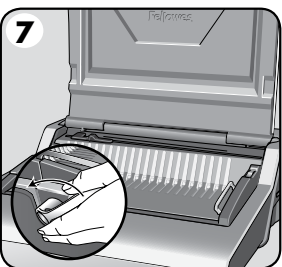
4. Branchez le cordon dans la prise murale mise à la terre.



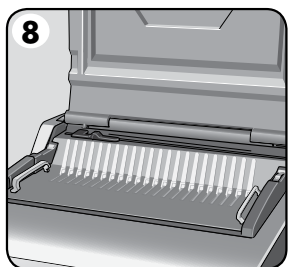
5. Mettez l'appareil en marche (à l'arrière de l'appareil).



6. Soulevez le couvercle. Vérifiez que le néon de courant vert est en marche.



7. Assurez-vous que le levier d'ouverture du peigne est poussé vers le bas.

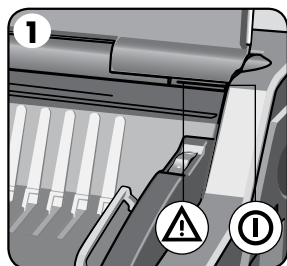


8. Assurez-vous que la plate-forme de reliure est bien installée dans l'appareil.

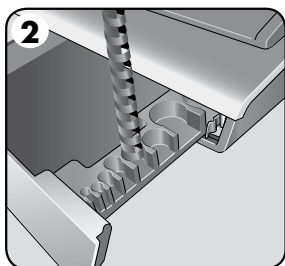


# FRANÇAIS

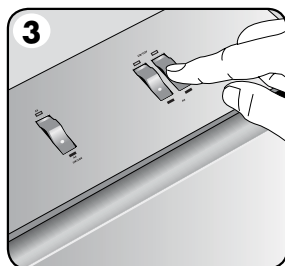
## OPÉRATIONS POUR RELIER



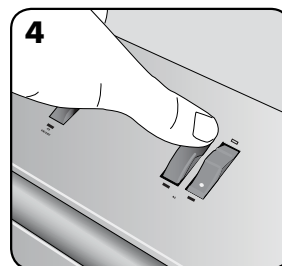
1. Vérifiez que le néon de courant vert est en marche.



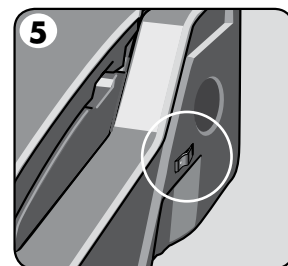
2. Choisissez le bon diamètre de peigne en utilisant le plateau de rangement.



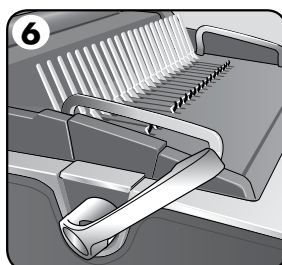
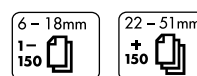
3. Choisissez le bon profil de perforation pour la taille de la feuille. Choisissez les emporte-pièces amovibles selon le cas (trous 15, 20, 21).



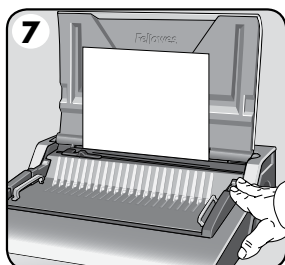
4. Pour annuler une perforation, enfoncez l'interrupteur à l'arrière. Testez la perforation d'une feuille.



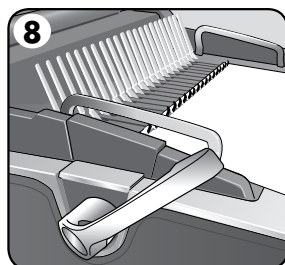
5. Choisissez la bonne profondeur de marge arrière pour le nombre de feuilles.



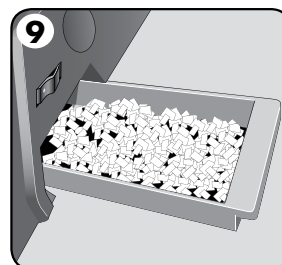
6. Insérez le peigne de plastique dans le mécanisme d'ouverture. Tirez le levier d'ouverture du peigne vers l'avant pour ouvrir le peigne.



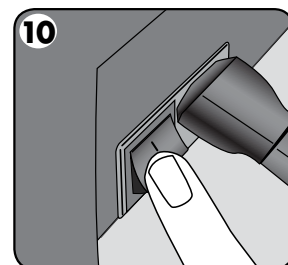
7. Testez la perforation sur des feuilles de rebut pour vérifier le réglage du guide de tranche.



8. Chargez les feuilles perforées directement sur le peigne ouvert.

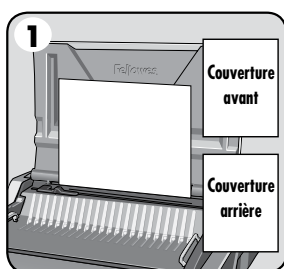


9. Videz le plateau de déchets régulièrement - idéalement après chaque utilisation.

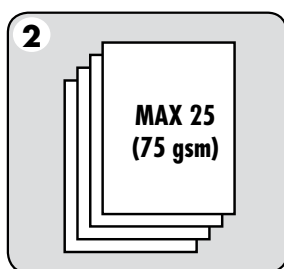


10. Éteignez l'appareil.

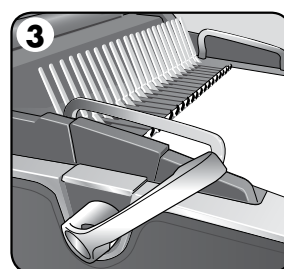
## RELIURE DE DOCUMENT



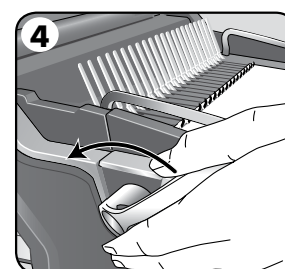
1. Assurez-vous que le guide de bordure soit configuré conformément à la taille du document. Perforez d'abord les couvertures avant et arrière.



2. Perforez les feuilles en petits lots qui ne surchargent pas l'appareil ou l'utilisateur. Ajustez le guide de bordure si nécessaire.



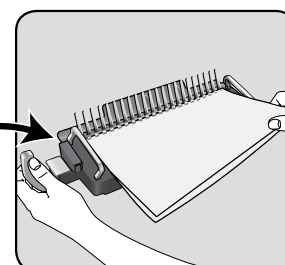
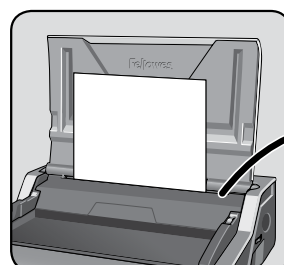
3. Chargez les feuilles perforées directement sur le peigne ouvert. Commencez avec l'avant du document.



4. Lorsque toutes les feuilles perforées sont chargées sur le peigne, poussez le levier du peigne vers l'arrière pour fermer le peigne et retirer le document relié.

## PLATE-FORME DE RELIURE AMOVIBLE

Le modèle Galaxy est doté d'une plate-forme de reliure mobile unique. La plate-forme se soulève de la base et est utilisée sur une surface stable pour relier les documents selon la procédure normale de reliure permettant ainsi à différents utilisateurs de travailler ensemble. Lorsque vous n'utilisez pas la plate-forme, elle peut être rangée en sécurité dans le perforateur.





## CORRIGER UN DOCUMENT RELIÉ

D'autres feuilles peuvent être incluses ou retirées en tout temps en ouvrant, puis en fermant le peigne tel que décrit précédemment.

## RETRAIT DES ROGNURES

Le plateau de déchets se trouve sous l'appareil et vous pouvez y avoir accès d'un côté ou l'autre. Pour les meilleurs résultats, videz régulièrement le plateau. Le plateau devrait être vidé après 50 opérations pour éviter qu'un blocage ne survienne.

## RANGEMENT

Abaissez le couvercle. La relieuse à peigne Galaxy est conçue pour être rangée horizontalement sur le bureau.

## TROUBLESHOOTING

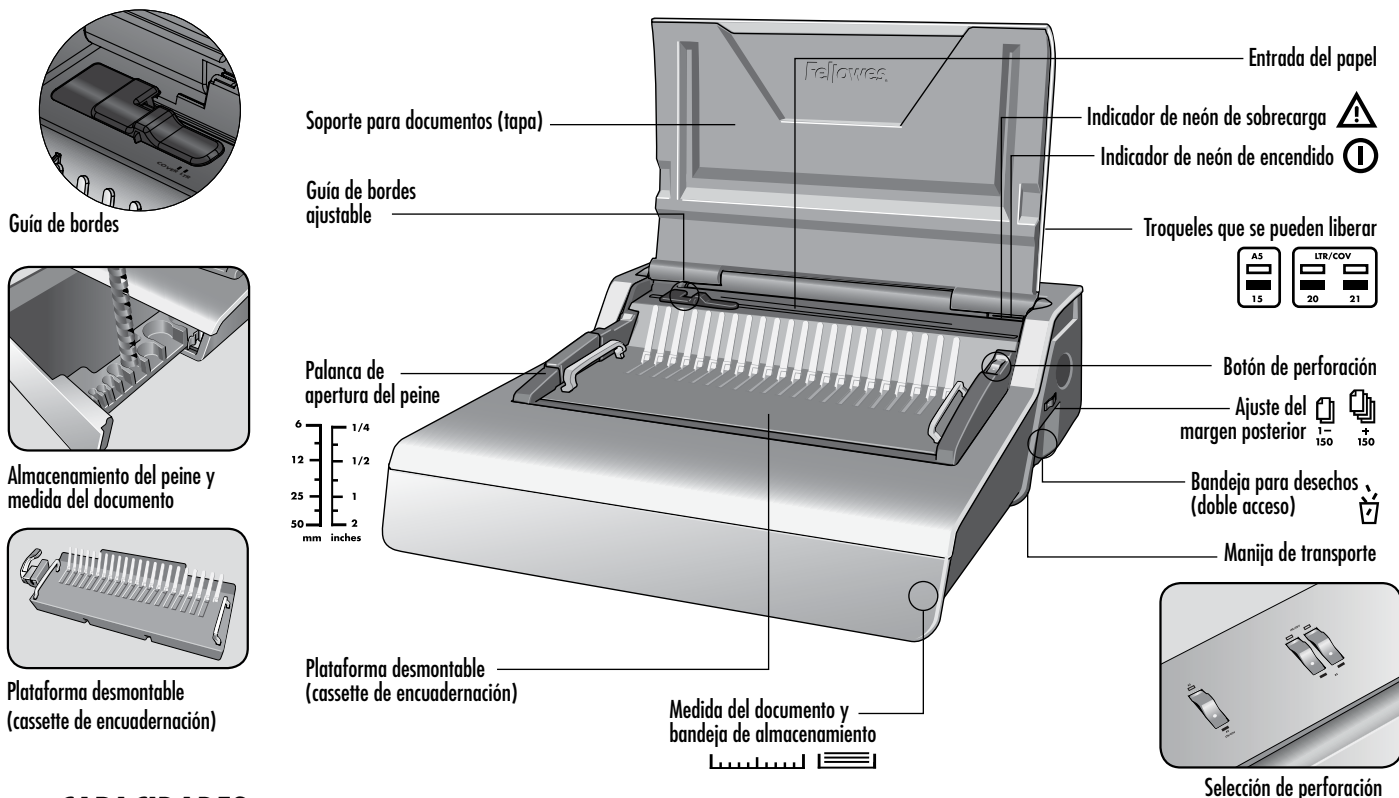
| Problème   | Cause  | Solution  |
|--|--|---|
| Aucun néon d'alimentation vert                         | L'appareil n'est pas sous tension  | Mettez l'appareil en marche à l'arrière près de l'entrée de la fiche et à la prise  |
| Néon rouge en attente                                  | L'appareil est surchargé en perforant  | Enfoncez le bouton de perforation. L'appareil retirera les poinçons et se réinitialisera. Continuez ce processus jusqu'à la fin du cycle de perforation   |
| Les trous perforés ne sont pas centrés                 | Le guide de tranche n'est pas réglé  | Ajustez le guide de tranche jusqu'à ce que le motif des trous soit exact  |
| L'appareil ne perce pas                                | Blocage  | Vérifiez que le plateau de déchets est vide. Vérifiez s'il y a un blocage à l'entrée de papier  |
| Les trous perforés ne sont pas parallèles à la tranche | Des débris sont coincés sous les emporte-pièces  | Prenez un carton rigide et glissez-le à l'entrée de papier. Déplacez le carton de côté pour dégager toutes rognures dans le plateau de déchets  |
| Trous partiels   | Les feuilles ne sont pas alignées correctement pour le motif de perforations                     | Ajustez le guide de tranche et testez sur des feuilles de rebuts jusqu'à ce que ce soit exact   |
| Trous manquants  | Les emporte-pièces n'ont pas été sélectionnés pour la perforation                                | Vérifiez si vous avez choisi les bons emporte-pièces pour perforer les trous. Pour choisir un emporte-pièce, enfoncez le sélecteur à l'avant  |
| Les feuilles ne tournent pas sur le document relié     | La marge arrière est trop large pour un peigne plus petit  | Choisissez la profondeur de marge la plus petite pour les peignes jusqu'à 18 mm de diamètre (2 à 150 feuilles). Choisissez la profondeur de marge la plus large pour les peignes plus larges jusqu'à 18 mm de diamètre (151 à 500 feuilles) |
| Bords de trous endommagés                              | Surcharge possible de l'appareil   | Perforez les couvertures de plastique avec les feuilles de papier. Réduisez le nombre de feuilles à perforer  |
| Le plateau de déchets fuit                             | Le plateau de déchets n'est pas inséré correctement ou la « fonction de trop-plein » est activée | Vérifiez que le plateau de déchets est vide et que la « fonction de trop-plein » est éteinte  |

## GARANTIE MONDIALE

Fellowes garantit que toutes les pièces de la relieuse sont exemptes de tout vice de matériau ou de fabrication pendant une période de 2 ans à partir de la date d'achat par le consommateur initial. Si une pièce s'avère défectueuse durant la période de garantie, votre seul et unique recours sera la réparation ou le remplacement de la pièce défectueuse à la discrétion et aux frais de Fellowes. Cette garantie ne couvre pas les cas d'utilisation abusive, d'utilisation incorrecte ou de réparation non autorisée. Toute garantie implicite, y compris celle de qualité marchande ou d'adaptation à une utilisation particulière, se limite par la présente à la durée de la période de

garantie appropriée établie dans ce document. En aucun cas Fellowes ne sera tenue responsable de quelque façon que ce soit de tout dommage consécutif attribuable à ce produit. Cette garantie vous donne des droits juridiques spécifiques. Vous pourriez aussi avoir d'autres droits juridiques différents de cette garantie. La durée, les modalités et les conditions de cette garantie s'appliquent partout au monde sauf dans les cas où différentes limites, restrictions ou conditions pourraient être exigées par la loi locale. Pour plus de détails ou pour obtenir un service sous cette garantie, veuillez contacter Fellowes ou votre concessionnaire.

# ESPAÑOL



## CAPACIDADES

### Capacidad de perforación

|                             |          |
|-----------------------------|----------|
| <b>Hojas de papel</b>       |          |
| 75 g                        | 25 hojas |
| <b>Tapas transparentes</b>  |          |
| 100-200 micrones            | 4 hojas  |
| más de 200 micrones         | 3 hojas  |
| <b>Otras tapas estándar</b> |          |
| 160-270 g                   | 4 hojas  |
| más de 270 g                | 3 hojas  |

### Capacidad de encuadernación

|                                  |           |
|----------------------------------|-----------|
| Tamaño máximo del peine          | 51 mm     |
| Tamaño máx. del documento (75 g) | 500 hojas |

### Información técnica

|   |                                     |
|---|-------------------------------------|
| Dimensiones del papel                                     | carta EE. UU., tapa EE. UU.         |
| Ranuras de perforación                                    | 21                                  |
| Troqueles que se pueden liberar                           | 3 troqueles (15, 20, 21)            |
| Margen posterior ajustable (mín. = 2,5 mm, máx. = 4,5 mm) | sí - 2 posiciones                   |
| Espaciado   | 14 mm                               |
| Guía de bordes ajustable                                  | sí                                  |
| Capacidad de la bandeja para desechos                     | 3000 hojas                          |
| Tensión   | 120 V, 60 Hz                        |
| Vataje del motor  | 160 W 0,8 A                         |
| Ciclo de trabajo  | 30 min. encendido / 30 min. apagado |
| Peso neto   | 13,5 kg                             |
| Dimensiones (AxPxL)                                       | 165 x 498 x 451 mm                  |

## INSTRUCCIONES DE SEGURIDAD IMPORTANTES — ¡Léalas antes de usar la máquina!



### PRECAUCIÓN

Lea estas instrucciones antes del uso. Consérvelas como referencia futura

Al perforar;

- siempre asegúrese de que la máquina esté sobre una superficie estable
- perforo hojas a modo de prueba y configure la máquina antes de perforar los documentos finales
- retire las grapas y otros artículos de metal antes de la perforación
- nunca supere la capacidad indicada de las máquinas

Al encuadernar;

- la plataforma desmontable de encuadernación puede usarse fuera de la unidad de perforación
- siempre asegúrese de que la plataforma desmontable de encuadernación esté sobre una superficie estable

Mantenga la máquina alejada de fuentes de calor o agua.


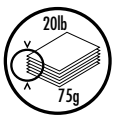


Nunca intente abrir o reparar la máquina de ninguna otra forma.

Enchufe la máquina en un tomacorriente con fácil acceso.

Nota: esta máquina incluye un dispositivo de corte térmico que se activa cuando la máquina se sobrecalienta durante el uso. Se restablecerá automáticamente cuando la máquina sea segura para operarla.

# DIÁMETRO DEL PEINE Y TAMAÑOS DE LOS DOCUMENTOS

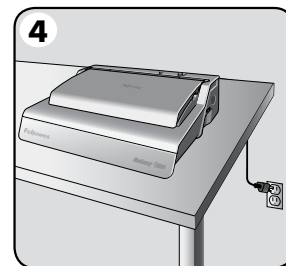
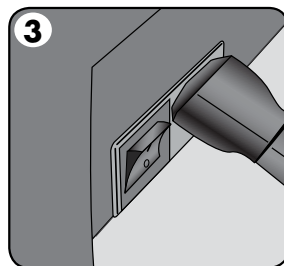
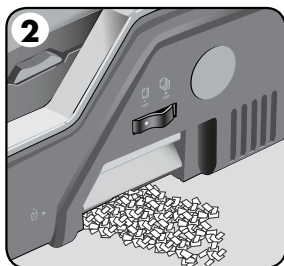
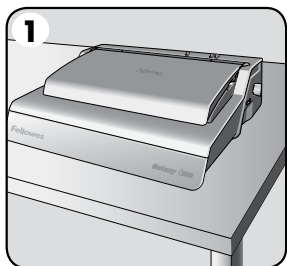
## Ajustes de los tamaños del diámetro del peine y la profundidad del margen

|  |         |  | Configurar<br>margen posterior   |
|---|---------|---|--|
| mm  | pulg.   | Nro. de hojas   |  |
| 6 mm  | 1/4"    | 2-20  | <br>1-<br>150 |
| 8 mm  | 5/16"   | 21-40   |  |
| 10 mm   | 3/8"    | 41-55   |  |
| 12 mm   | 1/2"    | 56-90   |  |
| 16 mm   | 5/8"    | 91-120  |  |
| 18 mm   | 1 1/16" | 121-150   |  |
| 22 mm   | 7/8"    | 151-180   | <br>+<br>150  |
| 25 mm   | 1"      | 181-200   |  |
| 32 mm   | 1 1/4"  | 201-240   |  |
| 38 mm   | 1 1/2"  | 241-340   |  |
| 45 mm   | 1 3/4"  | 341-410   |  |
| 51 mm   | 2"      | 411-500   |  |

### ¿Necesita ayuda?

Servicio de atención al cliente... [www.fellowes.com](http://www.fellowes.com)  
Deje que nuestros expertos lo ayuden y le den una solución. Siempre llame a Fellowes antes de comunicarse con su vendedor.

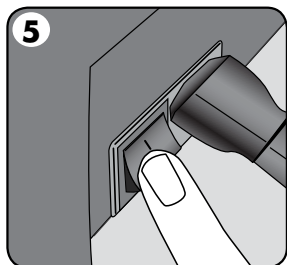
## INSTALACIÓN



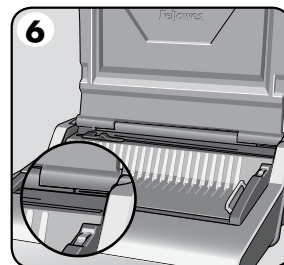
2. Verifique que la bandeja para desechos esté vacía y que esté correctamente colocada. Se puede obtener acceso a la bandeja desde los lados izquierdo y derecho. La bandeja posee un 'función ráfaga' que se activa cuando la bandeja de recortes está llena en exceso.

3. La máquina incluye líneas de alimentación libres. Seleccione la línea correcta para la fuente de energía apropiada.

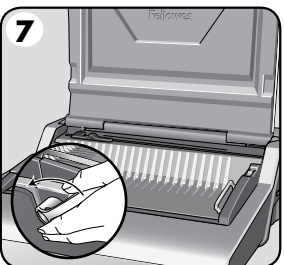
4. Conecte la línea en el tomacorriente con descarga a tierra.



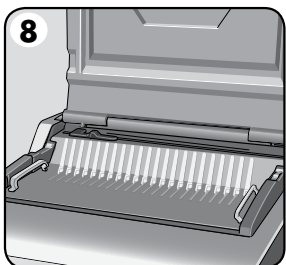
5. Encienda la máquina (en la parte trasera de la máquina).



6. Levante la tapa. Verifique que el indicador verde de neón de encendido esté iluminado.



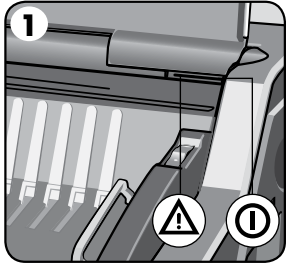
7. Asegúrese de que la palanca de apertura del peine esté colocada hacia atrás.



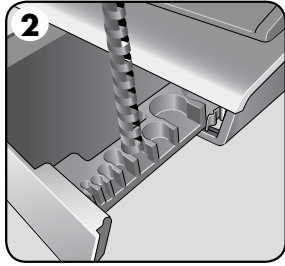
8. Asegúrese de que la plataforma de encuadernación esté correctamente ubicada en la máquina.



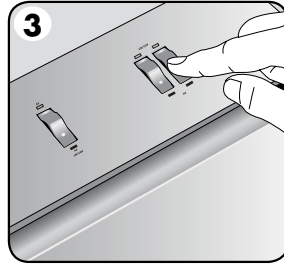
## PASOS PARA LA ENCUADERNACIÓN



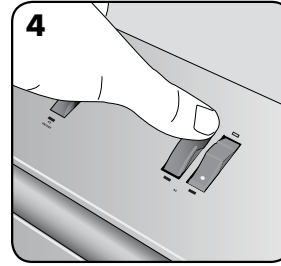
1. Verifique que el indicador verde de neón de encendido esté iluminado.



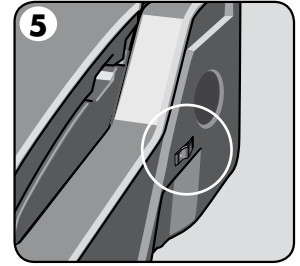
2. Seleccione el diámetro correcto del peine con la bandeja de almacenamiento.



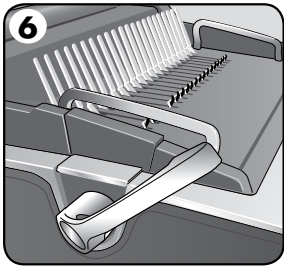
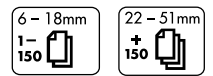
3. Seleccione el perfil correcto de perforación para el tamaño de la hoja. Seleccione los troqueles que se pueden liberar apropiados (orificios 15, 20, 21).



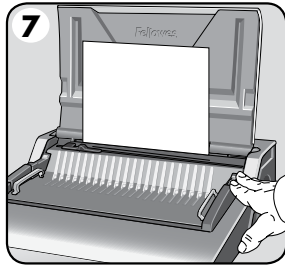
4. Para cancelar una perforación, presione el interruptor hacia abajo en la parte posterior. Perfore una hoja a modo de prueba.



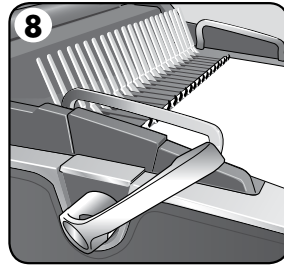
5. Seleccione la profundidad correcta del margen posterior para la cantidad de hojas.



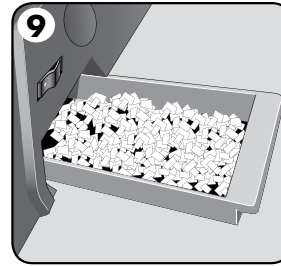
6. Inserte el peine de plástico en el mecanismo de apertura. Empuje la palanca de apertura del peine hacia adelante para abrir el peine.



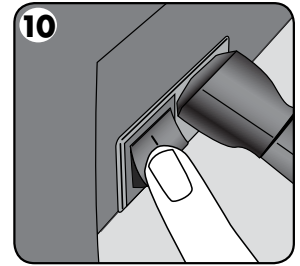
7. Perfore hojas a modo de prueba para verificar la configuración de la guía de bordes.



8. Cargue las hojas perforadas directamente en el peine abierto.



9. Vacíe la bandeja para desechos con regularidad, idealmente luego de cada uso.

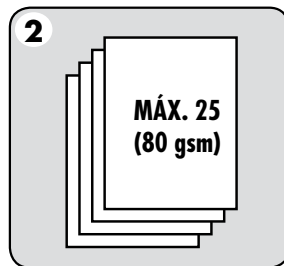


10. Apague la máquina.

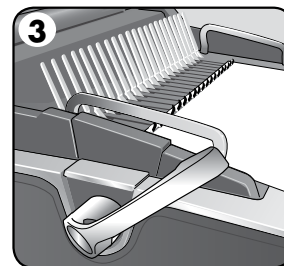
## ENCUADERNACIÓN DE DOCUMENTOS



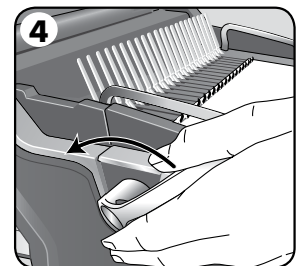
1. Asegúrese de que la guía lateral este ajustada de acuerdo al tamaño adecuado del documento. Primero, perfore las tapas delanteras y traseras.



2. Perfore las hojas en lotes pequeños de modo de no sobrecargar la máquina ni al usuario. Ajuste la guía lateral si fuera necesario.



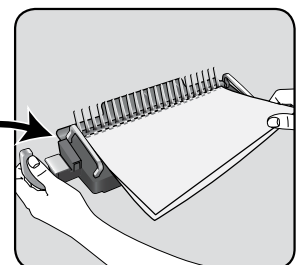
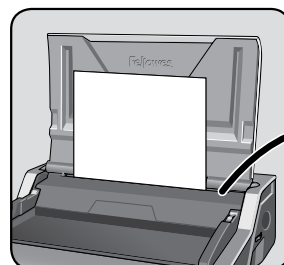
3. Cargue las hojas perforadas directamente en el peine abierto. Comience con la parte delantera del documento.



4. Una vez que todas las hojas perforadas estén cargadas en el peine, empuje la palanca del peine hacia atrás para cerrar el peine y retire el documento encuadernado.

## PLATAFORMA DESMONTABLE DE ENCUADERNACIÓN

Galaxy posee una única plataforma móvil de encuadernación. La plataforma puede levantarse de la base y usarse sobre una superficie estable para encuadernar documentos mediante el procedimiento de encuadernación normal y, además, permite que diferentes usuarios trabajen en conjunto. Cuando no use la plataforma, almacénela en la máquina perforadora de manera segura.



## CORRECCIÓN DE UN DOCUMENTO ENCUADERNADO

Es posible incluir o quitar hojas adicionales en cualquier momento al abrir y luego cerrar el peine tal como se describió anteriormente.

## EXTRACCIÓN DE LOS RECORTES DESECHADOS

La bandeja para desechos está ubicada debajo de la máquina y se obtiene acceso a ésta desde cada lado. Para obtener mejores resultados, vacíe la bandeja con regularidad. La bandeja debe vaciarse después de cada 50 operaciones a fin de evitar que ocurran bloqueos.

## ALMACENAMIENTO

Baje la tapa. La encuadernadora con peine Galaxy está diseñada para almacenarse horizontalmente sobre el escritorio.

## SOLUCIÓN DE PROBLEMAS

| Problema  | Causa   | Solución  |
|---|---|---|
| No aparece el indicador de neón verde de encendido            | La máquina no está encendida  | Encienda la máquina en la parte posterior junto a la entrada del enchufe y en el tomacorriente  |
| Indicador de neón rojo de espera                              | La máquina se sobrecargó al perforar  | Presione el botón de perforación. La máquina cancelará las perforaciones y se restablecerá. Continúe este proceso hasta que finalice el ciclo de perforación  |
| Los agujeros perforados no están centrados                    | No se colocó la guía de bordes  | Ajuste la guía de bordes hasta que el patrón de los agujeros sea correcto   |
| La máquina no perfora   | Bloqueo   | Verifique que la bandeja para desechos esté vacía. Verifique que la entrada del papel no esté bloqueada   |
| Los agujeros perforados no están paralelos al borde           | Hay desechos debajo de los troqueles  | Deslice un cartón rígido por la entrada del papel. Mueva el cartón de manera lateral para liberar los recortes sueltos en la bandeja para desechos  |
| Agujeros parciales  | Las hojas no están correctamente alineadas al patrón de perforación                           | Ajuste la guía de bordes y perforo hojas a modo de prueba hasta corregir el problema  |
| Faltan agujeros   | Los troqueles elegidos no están seleccionados para perforar                                   | Verifique que se hayan seleccionado los troqueles correctos para perforar agujeros. Para seleccionar un troquel, presione el interruptor selector hacia abajo en la parte delantera                         |
| No se puede dar vuelta las hojas en el documento encuadernado | El margen posterior es demasiado grande para un peine más pequeño                             | Seleccione la profundidad de margen más pequeña para peines de hasta 18 mm de diámetro (2-150 hojas) Seleccione la profundidad de margen más grande para peines de más de 18 mm de diámetro (151-500 hojas) |
| Bordes de agujeros dañados                                    | Es posible que haya sobrecargado la máquina   | Perfore las tapas plásticas con hojas de papel. Reduzca la cantidad de hojas que perfora  |
| La bandeja para desechos pierde                               | La bandeja para desechos no está correctamente insertada o se ha activado la 'función ráfaga' | Verifique que la bandeja para desechos esté vacía y que la 'función ráfaga' no esté activada  |

## GARANTÍA MUNDIAL

Fellowes garantiza que todas las piezas de la encuadernadora estarán libres de defectos de material y mano de obra durante 2 años a partir de la fecha en que el consumidor original haya adquirido el producto. Si se encuentra algún defecto en cualquiera de las piezas durante el período de garantía, la única y exclusiva solución será la reparación o el cambio de la pieza defectuosa, a criterio y cuenta de Fellowes. Esta garantía queda anulada en casos de abuso, uso indebido o reparación no autorizada. Por medio del presente, toda garantía implícita, incluida la garantía de comerciabilidad o adaptabilidad para un propósito específico, se limita al período

de duración correspondiente de la garantía conferida anteriormente. En ningún caso, Fellowes será responsable de cualquier daño directo, que pueda atribuírsele a este producto. Esta garantía le confiere derechos legales. Podría tener otros derechos legales que difieran de lo expuesto en esta garantía. La duración, los términos y las condiciones de esta garantía son válidos en todo el mundo, excepto en los lugares donde la legislación local exija limitaciones, restricciones o condiciones diferentes. Para obtener más detalles o recibir servicio conforme con esta garantía, comuníquese con Fellowes o con su distribuidor.



**CUSTOMER SERVICE & SUPPORT**

---

***[www.fellowes.com](http://www.fellowes.com)***

U.S.: 1-800-955-0959

Canada: 1-800-665-4339

Mexico: 001-800-514-9057